



Vänersborgs kommun

Vänersborgs kommuns Vattentjänstplan Samrådsinformation



Vänersborgs kommun

Moderator

Stefan Tobiasson

- VA-utredare
- Projektledare Blåplan och Vattentjänstplan
- Moderator för kvällens informationsmöte om vattentjänstplan



Program för informationsmötet

- Tobiasson presenterar medverkande
- Tobiasson informerar om samrådsprocessen och avgifts taxor
- Frågor kan ställas till medverkande panelen
- Avslutning senast kl 20



Vattentjänstlagen

1 § Bestämmelserna i denna lag syftar till att säkerställa att vattenförsörjning och avlopp ordnas i ett **större sammanhang**, om det **behövs** med hänsyn till skyddet för människors **hälsa** eller **miljön**.

6 d § Kommunen ska ta **hänsyn** till de synpunkter som kommit in under samrådet och granskningen samt redovisa hur de har **beaktats**. *Lag (2022:1249)*.

6 § Vid bedömningen av behovet **ska särskild hänsyn tas till förutsättningarna** att tillgodose behovet av en vattentjänst genom **en enskild anläggning** som kan godtas med hänsyn till skyddet för människors hälsa och miljön. *Lag (2022:1249)*.



Kommunikation med fastighetsägare

- Samrådet innebär att kommunen efterfrågar synpunkter från **er** fastighetsägare och **beaktar** dessa i vidare bedömningar.
- Synpunkter från fastighetsägare lämnas in via kommunens E-tjänst under samråds- och granskningstiden.
- Anonym synpunkt kan skickas in till kommunen via brev.
- Den som önskar kan kontakta handläggare Stefan Tobiasson direkt.



Vänersborgs kommun

E-tjänst

- IT-avdelningen har upprättat en E-tjänst som fastighetsägare kan lägga in synpunkter, enligt lagkrav, under 6 veckor (samråd) + 6 veckor (granskning) efter utställningen av förslag på "vattentjänstplanen" som lagras direkt i Evolution.
- Kartmaterial finns även tillgängligt på hemsidan.



Vänersborgs kommun

Vattentjänstplan på hemsidan

- Vägledning
- Datorstöd finns vid reception i kommunhuset



Beslut steg för SBN

Steg 1: Utställning av samrådshandling vattentjänstplan

Steg 2: Utställning av granskningshandling vattentjänstplan

Steg 3: Förslag på vattentjänstplan till KF



Vänersborgs kommun

Vattentjänst

Endast dricksvatten och spillvatten (avlopp) tjänst **föreslås** i 6 områden, dvs ej dagvatten.

- **Områden:**

Gaddesanna utvidgad

Hallby södra

Åkersäng

Kyrkbyn Vänersnäs

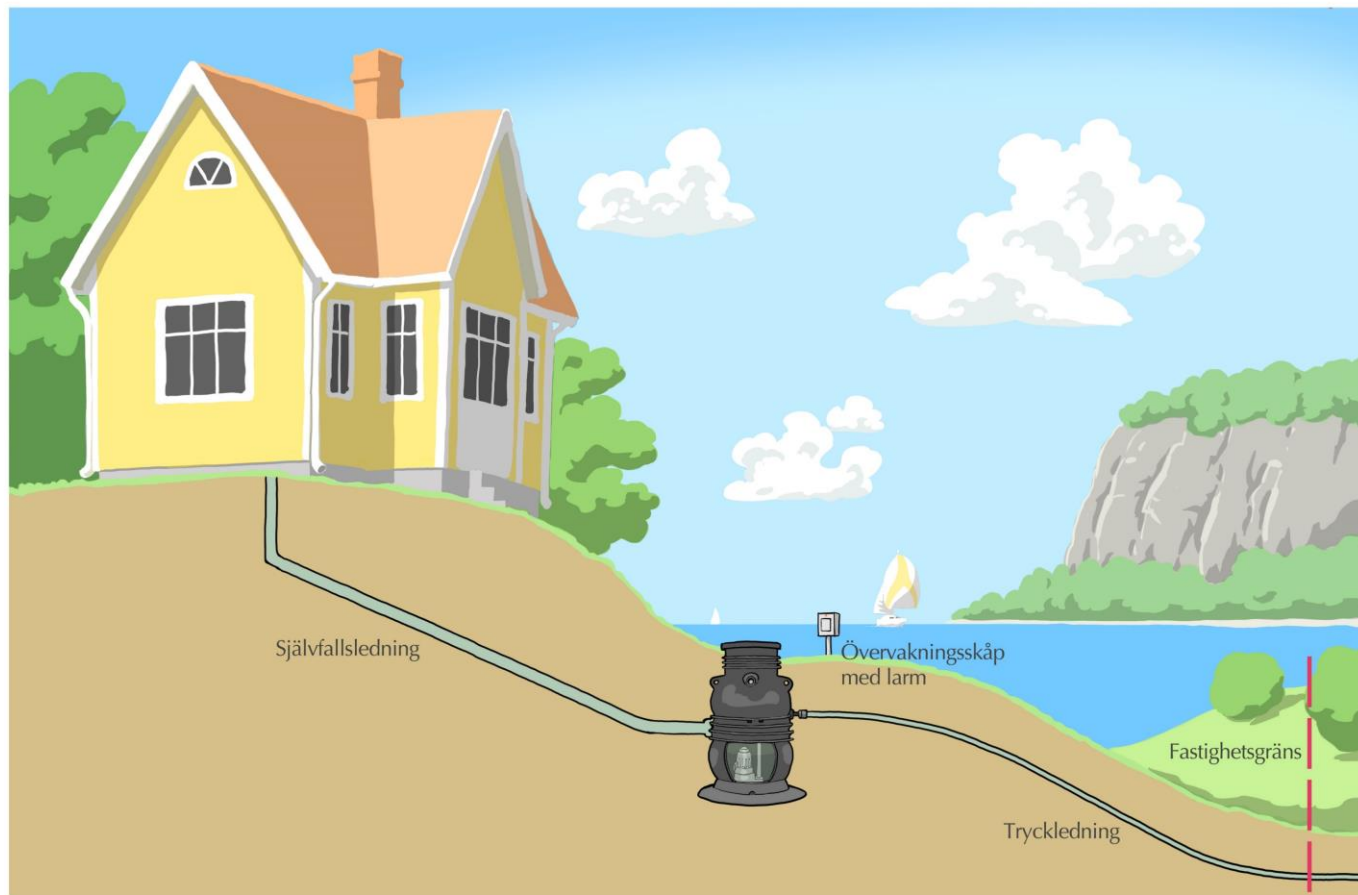
Floget

Kristinelund



Vänersborgs kommun

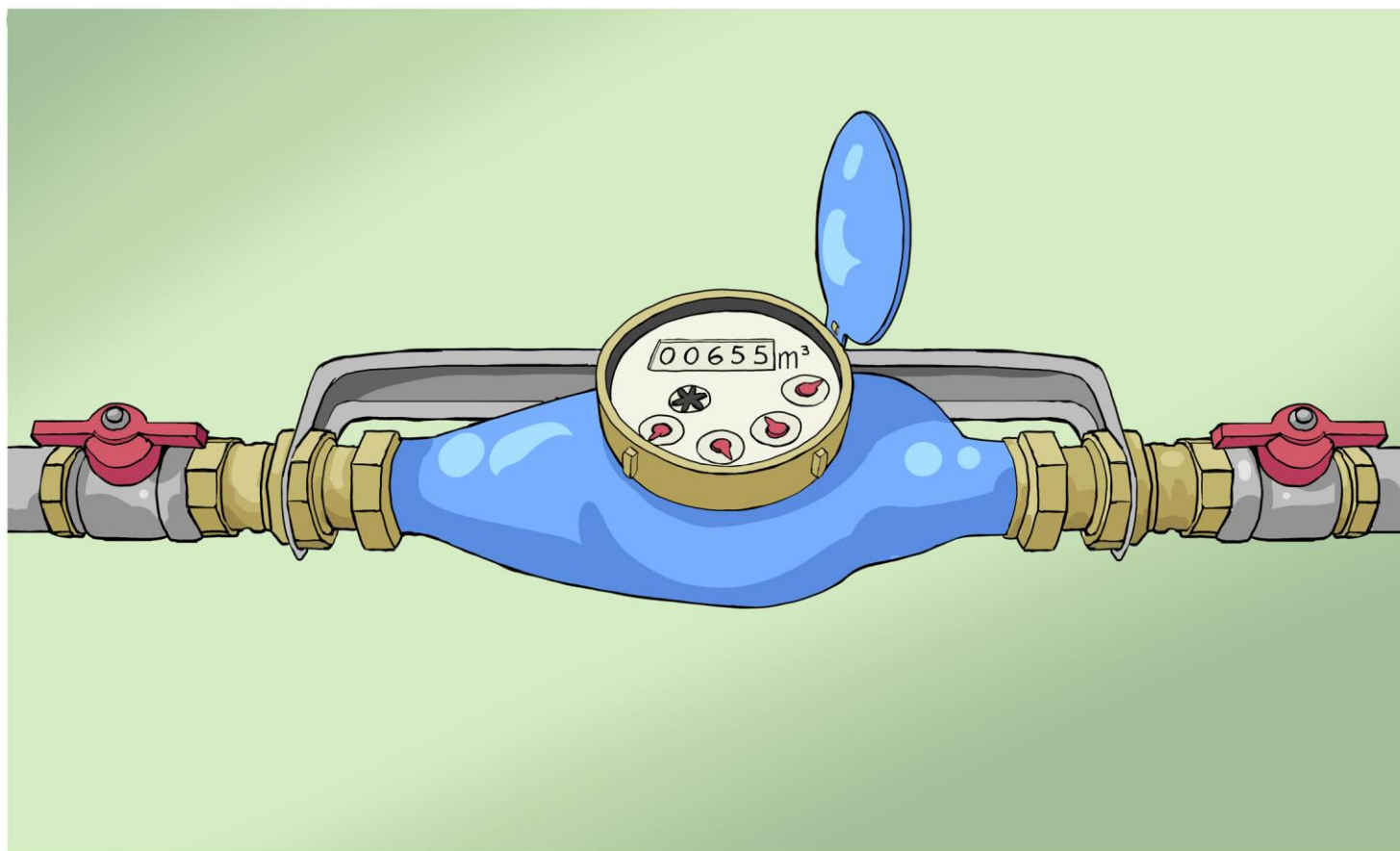
Installation avlopp





Vänersborgs kommun

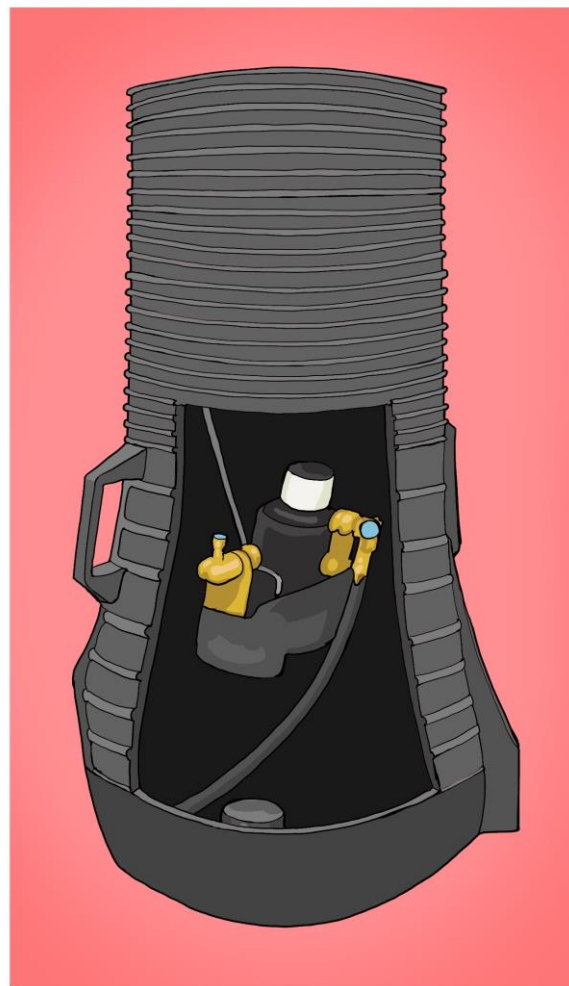
Installation vattenmätare





Vänersborgs kommun

Mätarbrunn





Avgiftsskyldighetens inträde

Enligt lag (2006:412) om allmänna vattentjänster, till vardags kallad vattentjänstlagen

24 §

En fastighetsägare¹ skall betala avgifter för en allmän VA-anläggning, om fastigheten

1. Finns inom VA-anläggningens verksamhetsområde, och
2. Med hänsyn till skyddet för människors hälsa eller miljön behöver en vattentjänst och behovet inte kan tillgodoses bättre på annat sätt.

¹ enligt 4 § vattentjänstlagen skall det som i lagen gäller en fastighet också tillämpas i fråga om en byggnad eller annan anläggning som inte tillhör fastighetsägare. I så fall skall det som i lagen sägs om fastighetsägaren tillämpas på byggnadens eller anläggningens ägare.



Vänersborgs kommun

Avgiftsskyldighetens inträde

25 §

Allmänna VA-ledningar finns byggda fram till fastigheten och förbindelsepunkt är avsatt.

12 §

Fastighetsägaren informerats officiellt om förbindelsepunktens läge.

Förbindelsepunkten är den juridiska brytpunkten mellan den allmänna VA-anläggningen och fastighetsägarens VA-anläggning. Vanligtvis är förbindelsepunkten belägen 0,5 meter utanför fastighetsgräns, undantag kan dock förekomma.



Beräkning av anläggningsavgift

(Vänersborg kommuns VA-taxa finns på kommunens hemsida.)

Anläggningsavgiften, i vardagligt tal anslutningsavgiften, beräknas enligt 5 § och består av tre delar.

§ 5.1 a) **Servisavgift**, en kostnadsrelaterad avgift som skall täcka kommunens genomsnittliga kostnad för en uppsättning servisledningar, fördelning enligt 8.1 §.

En ledning	70 % av avgiften
Två ledningar	85 % av avgiften
Tre ledningar	100 % av avgiften



Beräkning av anläggningsavgift

§ 5.1 b) **Förbindelsepunktsavgift** småhusfastighet, en nyttorelaterad avgift som speglar nyttan av en uppsättning serviser, fördelning enligt 8.1 §.

	Vatten	Spillvatten	Dagvatten
Fördelning enligt	30 %	50 %	20 %

§ 5.1 d) **Tomtyteavgift**, en generell avgift som reglerar skillnaden i kostnad att anlägga ledningar i området med små och stora fastigheter, fördelning enligt 8.1 §.

Begränsningsregel enligt 5.3 §, det vill säga att tomtyteavgiften inte får överstiga summan av de två andra delavgifterna. I detta fall inträder begränsningsregeln vid tomtyta lika med eller större än 2 107 m².



Beräkningsexempel, småhusfastighet

Exempel: småhusfastighet, nyanslutning V + S, tomtyta 700 m²

Beräkningar baserade på Vänersborgs kommuns VA-taxan för **2024**.

Småbostadsfastighet inom verksamhetsområde för V (vatten) och S (spillvatten):

§ 5.1 a) Servisavgiften 63 994 kr x 85% (två ledningar) = 54 395 kr inkl moms

§ 5.1 b) Förbindelsepunktsavgiften 95 278 kr x 80% (spillvatten 50% och vatten 30%) =
76 222 kr inkl moms

§ 5.1 d) Tomtyteavgift 77,46 kr/m² x 80% x 700 = 43 378 kr inkl moms

TOTALT = 173 995 kr

OBS! Det är alltid VA-taxan som gäller vid driftsättningen utav de kommunala VA-ledningarna/anslutningstillfället som anslutningsavgiften baseras på





Beräkningsexempel, maxtaxa

Maxtaxa-beräkning, småhusfastighet, nyanslutning V + S

Beräkningar baserade på Vänersborgs kommuns VA-taxan för **2024**.

Småbostadsfastighet inom verksamhetsområde för V (vatten) och S (spillvatten):

§ 5.1 a) Servisavgiften 63 994 kr x 85% (två ledningar) = 54 395 kr inkl moms

§ 5.1 b) Förbindelsepunktsavgiften 95 278 kr x 80% (spillvatten 50% och vatten 30%) =
76 222 kr inkl moms

§ 5.1 d) Tomtyteavgift 77,46 kr/m² x 80% x Y m² (begränsningsreglerad enligt § 5.3 i VA-taxan ~ 2107 m²) ≤ 130 617 kr inkl moms

TOTALT ≤ 261 234 kr

OBS! Det är alltid VA-taxan som gäller vid driftsättningen utav de kommunala VA-ledningarna/anslutningstillfället som anslutningsavgiften baseras på



Vänersborgs kommun

Brukningsavgifter **2024**

Fast årsavgift småhusfastighet V+S = 3 358 kr/år inkl moms

Rörlig avgift = 30,79 kr/m³ inkl moms

Om man som nyansluten inom VO väljer att endast fysiskt koppla på spillvattnet och behålla vatten från egen brunn, då betalar man:

Fast årsavgift småhusfastighet V+S = 3 358 kr/år inkl moms*

Rörlig avgift (S) = 18,48 kr/m³ inkl moms

** Man betalar för att tjänsten finns tillgänglig vid fastighetsgräns. OBS! Man måste sätta upp ett mätarställ så man har en kommunal vattenmätare på vattnet från den egna brunnen för att räkna ut mängden spillvatten man släpper ut till de kommunala spillvattenledningarna.*





Begäran om delbetalning

Enligt 36 § i vattentjänstlagen, kan en anläggningsavgift delbetalas. Då skall anläggningsavgiften fördelas på årliga betalningar under en viss tid, längst tio år om:

1. Avgiften är **betungande** med hänsyn till fastighetens ekonomiska bärkraft och andra omständigheter.
2. Fastighetsägaren **begär att avgiften skall fördelas**, och
3. Fastighetsägaren **ställer godtagbar säkerhet**



Begäran om delbetalning

Ränta enligt 5 § räntelagen (1975:635) skall betalas på den del av avgiften som inte har betalats, från den dag det första delbeloppet förfaller till betalning till dess betalning sker. På delbelopp som har förfallit till betalning skall ränta i stället betalas enligt 6 § räntelagen från delbeloppets förfallodag till dess betalning sker. Vid ägarbyte skall hela återstående beloppet betalas innan ägarbyte kan genomföras.

Ekonomiskt betungande får i detta fall anses när fastighetsägaren kan styrka att denna inte har sparade medel och **inte kan erhålla lån från bank för skälig ränta**. Fastighetens ekonomiska värde ska beaktas vid bedömningen, fastigheter med lågt ekonomiskt värde skall bedömas gynnsamt.



Vänersborgs kommun

Begäran om delbetalning

Handlingar som skall lämnas till Vänersborgs Kretslopp & Vatten tillsammans med begäran om att anläggningsavgiften ska få delbetalas är följande:

- ♥ Motivering gällande varför delbetalning är erforderlig
- ♥ Månadsinkomster
- ♥ Månadsutgifter
- ♥ Skriftlig beslut från bank om att lån inte beviljas



Ersättning onyttigbliven anläggning

Enligt vattentjänstlagen 40 §:

Om en enskild anläggning blir onyttig till följd av att kommunen ordnar eller utvidgar en allmän VA-anläggning, skall huvudmannen betala skälig ersättning till den enskilda anläggningens ägare.

Enskild avloppsanläggning

Bedömning av ersättning för onyttigbliven anläggning tar hänsyn till anläggningens art, ålder och skick. Kretslopp & Vatten ersätter enskilda avloppsanläggningar som är yngre än 10 år vid datumet för driftsättningen av den allmänna VA-anläggningen, med ett avdrag på värdet om 10 % per år.

Begäran om ersättning skall inkomma skriftligen tillsammans med kopior på de fakturor och kvitton man begär ersättning för.



Vänersborgs kommun

Ersättning onyttigbliven anläggning

Enskild vattenanläggning

En enskild vattenanläggning ska ersättas så länge den är tekniskt fungerande och ger god tillgång på tjänligt vatten.

Vid begäran om ersättning skall fastighetsägaren, förutom kvitton och fakturor, inkomma med dokumentation om:

- Att vattnet uppfyller kraven på enskild brunn, det vill säga kan uppvisa ett nytaget provtagningsprotokoll.
- Att brunnen har tillräcklig kapacitet samt
- Kunna uppvisa brunnsprotokoll.

Enligt rättspraxis gäller att grävda brunnar anses primitiva och ersätts ej.



Vänersborgs kommun

Avslutning

Stefan Tobiasson

VA-utredare

Samhällsbyggnadsförvaltningen (Kretslopp & Vatten)

Telefon: 0521-72 11 54

E-postadress: stefan.tobiasson@vanersborg.se