



Vänersborgs kommun

# Gestaltning Hamngatan

Promenera, vistas och uppleva vattnet i en historisk hamnmiljö



# Innehållsförteckning

## Inledning

Syfte .....	3
Läsanvisning .....	3

## Förutsättningar och möjligheter

Kanalens och Hamngatans betydelse i stadsväven...

Då .....	4
Nu .....	5
I framtiden .....	6

## Om form och funktion

Siktlinjer och rumslighet .....	10
Trafik och Flöden .....	11
Trygghet .....	11
Barn .....	12
Grönskan och dagvatten .....	12
Översvämning .....	13

## Rekommendationer för utveckling och gestaltning

Kvartersmark .....	14
Allmän plats .....	14
GC-bron .....	16

## Utformningskrav som regleras i detaljplan

Kvartersmark .....	17
Allmän plats .....	17

Dokumenttyp Gestaltningssprogram	Dokumentnamn Gestaltning Hamngatan	Antagen Skriv ÅÅÅÅ-MM-DD och ev. §	Antagen av Skriv i organ eller beslutsfattare
Dokumentägare Miljö- och byggnadsförvaltningen	Dokumentansvarig Stadsarkitekt	Reviderad	Giltighet Tills vidare
Dokumentinformation Program för långsiktig utformning av ny bebyggelse och utemiljön på Hamngatan		Diarienummer Nämndkod.	
Ämnesområde Stadsutveckling		Intranät <input checked="" type="checkbox"/>	Hemsida <input checked="" type="checkbox"/>
Andra styrande dokument som omnämns Skriv vilka andra styrande dokument som omnämns t.ex. "Kommunallagen (KL, 2017:725), Regler för mål- och resultatstyrning (KF, 2013-12-11, § 161)			

# Inledning

## Syfte

Utifrån ett helhetsperspektiv på gestaltningen av Vänersborgs innerstad riktar *Gestaltningsprogram för södra delen av Hamngatan* fokus på planområdet för *Detaljplan för del av Hamngatan och Vassbotten 1:2* i Vänersborg.

Gestaltningsprogrammet beskriver möjligheterna för utvecklingen av stadsmiljön vid Gamla hamnkanalen. Utvecklingen av Hamngatan samt den nya planerade GC-bron som kommer att förbinda Vänersborgs stadskärna med ön Sanden är av stor betydelse för tryggheten och attraktiviteten för miljön kring kanalen.

Gestaltningsprogrammet ska säkerställa att bebyggelsen och markytorna inom planområdet utformas med stor hänsyn till platsens kulturhistoriska värden samt på ett miljömässigt och socialt hållbart sätt. Målet är ett tryggt och levande stadsrum med höga vistelsekvalitéer nära vattnet.

En stadsmässigt gestaltad livsmiljö som den ska vara.

## Läsanvisning

Gestaltningsprogrammet är uppbyggt på ett sätt som trattar ner områdets förutsättningar, funktioner och möjligheter till konkreta rekommendationer för gestaltning av både nya byggnadsverk och utveckling av de offentliga miljöerna längs med Hamngatan och Gamla hamnkanalen.

Rekommendationerna (med ljusblå bakgrund) är inte juridiskt bindande men ger vägledning vid tolkningsfrågor exempelvis vid bedömning av hänsynstagande enligt 2 kap. 6 § plan- och bygglagen (2010:900), PBL.

Endast de viktigaste aspekterna som behöver regleras genom detaljplanebestämmelser är sammanställda i sista kapitlet "Utformningskrav som regleras i detaljplan" och har en ljusröd bakgrund.

# Förutsättningar och möjligheter

## Kanalens och Hamngatans betydelse i stadsväven...

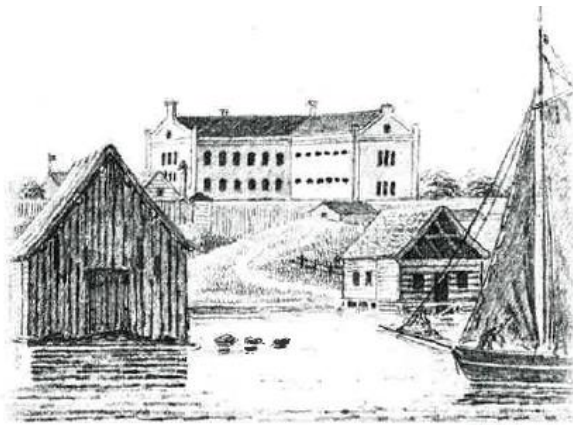
### Då

Sjöfarten var av stor betydelse för Vänersborg under lång tid. Sjötrafiken ökade betydligt under mitten av 1700-talet då Trollhätte kanal anlades och fick ytterligare en uppgång när tågstationen byggdes.

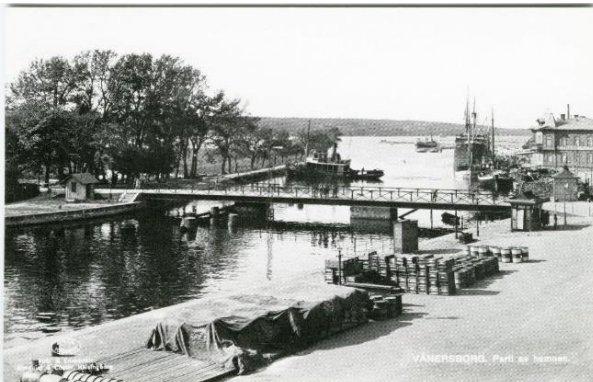
Före den stora branden 1834 låg kvarteren närmast hamnkanalen innanför stadsmurarna och hade samma form och storlek som övriga kvarter i staden. Hamnen utgjordes av strandlinje med bryggor där segelbåtar kunde lägga an och små sjöbodar placerade en bit ut i vattnet.

Efter branden insåg man behovet av att anlägga en stenlagd kaj och bättre knyta ihop staden med hamnen genom att bredda tvärgatorna ner mot Hamngatan. Det stora antalet segelbåtar som dagligen lade till vid kajen, ibland så många som hundra stycken, fyllde hamnen med liv och rörelse. Hamnen var i stort sett en arbetsplats för sjömän och arbetare som forslade varor in och ut ur staden, packade om och förtullade varor. Vid den här tiden bestod den större delen av bebyggelsen längs Hamngatan av enkla magasin och byggnader av tegel och trä, där bottenvåningen i vissa fall även inhyste andra verksamheter så som bryggeri och ölrestaurang.

Ytterligare en förändring skedde under andra halvan av 1800-talet då ångbåtstrafiken tog fart och tågstationen byggdes. Ångbåtarna tog passagerare som pausade eller bytte till tåg i Vänersborg. Det som tidigare främst varit en arbetsplats blev nu också en entré från vattenvägen in till staden. Hamnkontoret flyttade in i de gamla bryggerilokalerna som låg i Tisteln 5 för att komma närmre tågstationen och en väntsal för ångbåtsresenärer inrättades i anslutning till det. Resenärer i finkläder tog nu plats på Hamngatan och byggnaderna fick en upprustning i samma riktning. Tegel och träfasader putsades upp och förseddes med dekorativa detaljer för att bli mer representativa. Ett större utbud av hotell och restauranger



Sjöbodar med fängelset i bakgrunden. Teckning: F.A. Zetterberg



Upplag i hamnområdet

Bild: Digitalt museum



Ångbåt vid kajen framför hamnkontoret Bild: Digitalt museum



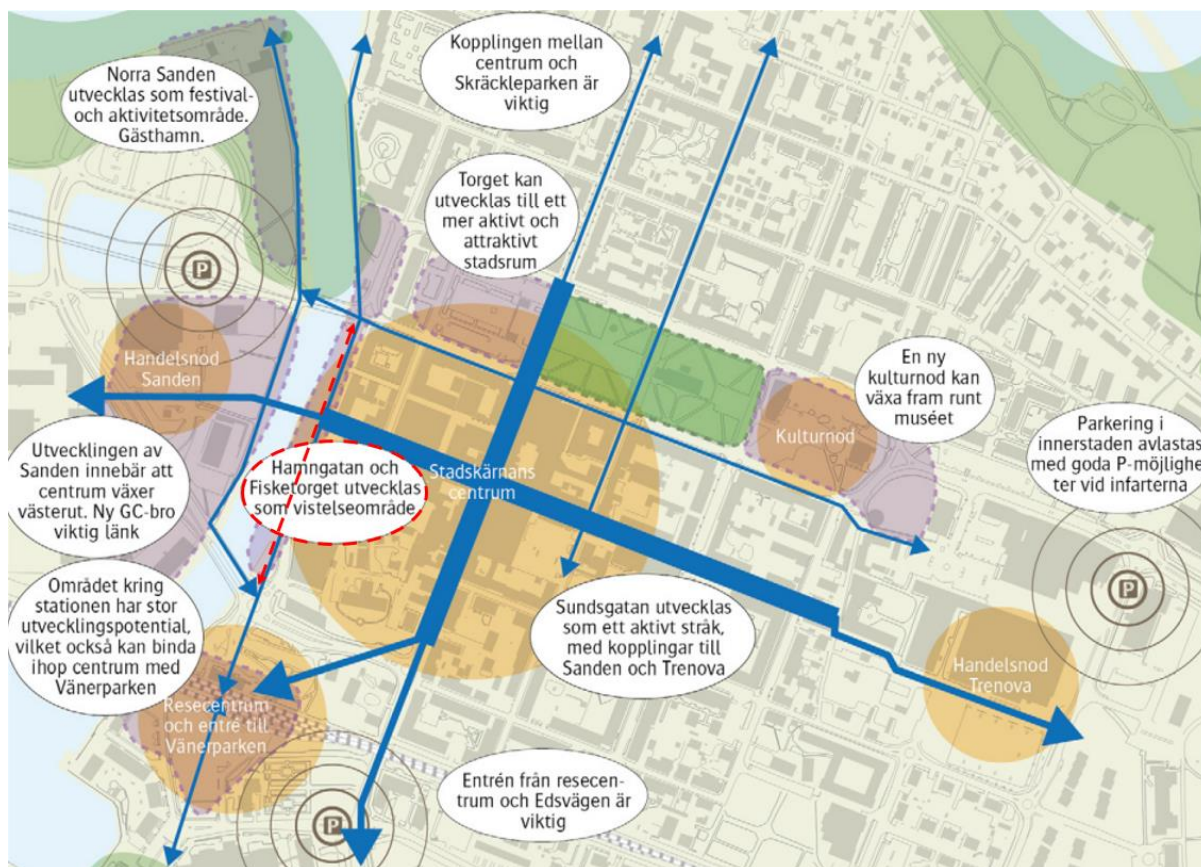
dök upp längre in i kvarteren för att tillgodose de nya kundernas behov. Små kiosker och hytter som sålde tidningar placerades på nära kajen och Residensbron.

Mot slutet av 1800-talet hade tågtrafiken tagit över stora andelar av transportverksamheten i landet och en hastig nedgång i sjöfarten väntade Vänersborg.

## Nu

Idag är Hamngatan mellan Residensbron och Järnvägsbacken fortfarande ett viktigt stadsrum trots dess läge i utkanten av stadskärnan och förlusten av hamnfunktionen.

Den fördjupade översiktsplanen för Vänersborg och Vargön utpekar Hamngatan som del av ett viktigt stråk mellan parkområdena Skräckleparken norr och Vänerparken söder om innerstan, ett stråk längs med kanalen som förbinder Vänern med Vassbotten där det finns visioner om en omslutande vandringsled.



Strukturstudiekarta från FÖP Vänersborg och Vargön (rödmarkerad berörd del av Hamngatan)

Stråket är även viktigt för många människor som gångförbindelse mellan arbetsplats eller bostad och resecentrum som ligger i anslutning till Järnvägsbacken.

Utöver rörelsefunktionen uppfyller Hamngatan viktiga vistelsefunktioner. Förutom bostäder finns det flera restauranger, ett hotell och några verksamheter längs med gatan. Under sommarhalvåret drar restaurangernas uteserveringar många gäster som njuter av mat och dryck i eftermiddagssolen.



*Hamngatan norrifrån med verksamheter och uteserveringar på vänster sidan; resecentrum i fonden*

Gatan byggdes om år 2005 och fått bland annat ny smågatsten och hållar som markbeläggning. I och med ombyggnationen har antalet bilparkeringar och generellt bilarnas dominans i gatumiljön minskats.

Trots tydliga förbättringar och de på sommaren populära uteserveringarna är Hamngatan fortfarande i behov av utveckling för att kunna utnyttja hela sin potential. De allmänna ytorna har för få sociala funktioner. Det saknas rumslighet och möjlighet till upplevelser och vattenkontakt. Dessutom är ekologiska kvalitéer i princip obefintliga.



*Natursten präglar Hamngatan men det saknas ekologiska kvalitéer*



*Kajkanten är nästan helt avspärrad*

## **I framtiden**

Med blicken både bakåt och framåt kan Hamngatan längs Gamla hamnkanalen bli en stadsmiljö rikare på både sociala kvalitéer och ekosystemtjänster. Historien och karaktären som hamnmiljö kan åter upplevas och bjuda in till vistelse. Skyddsåtgärder och mer grönska kan rusta denna del av staden för ett framtida tuffare klimat.

Förr har hamnområdet varit en miljö som präglats av växlande upplag av varor samt båtar av olika slag och i olika mängder – en föränderlig miljö som varje dag bjöd på en ny bild. Denna karaktär skulle kunna återskapas i form av en gestaltning med en ökad mångfald av möjliga upplevelser för människor i alla åldrar. Både mark- och vattenområdena kan inkluderas i gestaltningen med ett flertal av marina inslag som exempelvis bryggor och master.



Kvartersbebyggelsen kan utvecklas med både öppna och inglasade uteserveringar som med naturstensmurar skyddas mot översvämning.



Naturstensmurar framför kvarteren förbättrar möjligheten att skydda bebyggelsen vid översvämning (blå streckad linje).

Gångfartsgatan utanför serveringarna skulle kunna förlängas fram till Verkstadsgränd för att säkerställa viss parkering och angöring med bil och samtidigt gatans viktiga stråkfunktion med fokus på gående och cyklister.

Mellan gatan och kajkanten finns möjlighet att utveckla en långsmal yta som en vistelsezon – en ”strandzon” med plats för tillfälliga bodar, varierande möblering och planteringar som bildar olika rumsligheter bland annat skyddade mot vinden norrifrån. Här kan människor sitta och ta en paus i vårsolen. Barn kan springa och leka kurragömma och hitta olika föremål – ”budbärare från förr”. En gammal kiosk kan tjäna som lekhus. Staplade trälådor, stockar och ekfat, flaggstänger, master och liknande kan höja upplevelsevärde och föra tankarna tillbaka i tiden då upplag och segelbåtar präglade detta stadsrum. Genom att utforma marken i strandzonen med växtlighet och som genomsläppliga ytor kan mer dagvatten fördröjas och den biologiska mångfalden främjas. Det finns möjlighet till en mycket upplevelse rik miljö.



Illustration över hur Hamngatan kan utvecklas med GC-bro, flytbryggor, mer grönska, vistelsezoner och byggrätter längs med gatan.

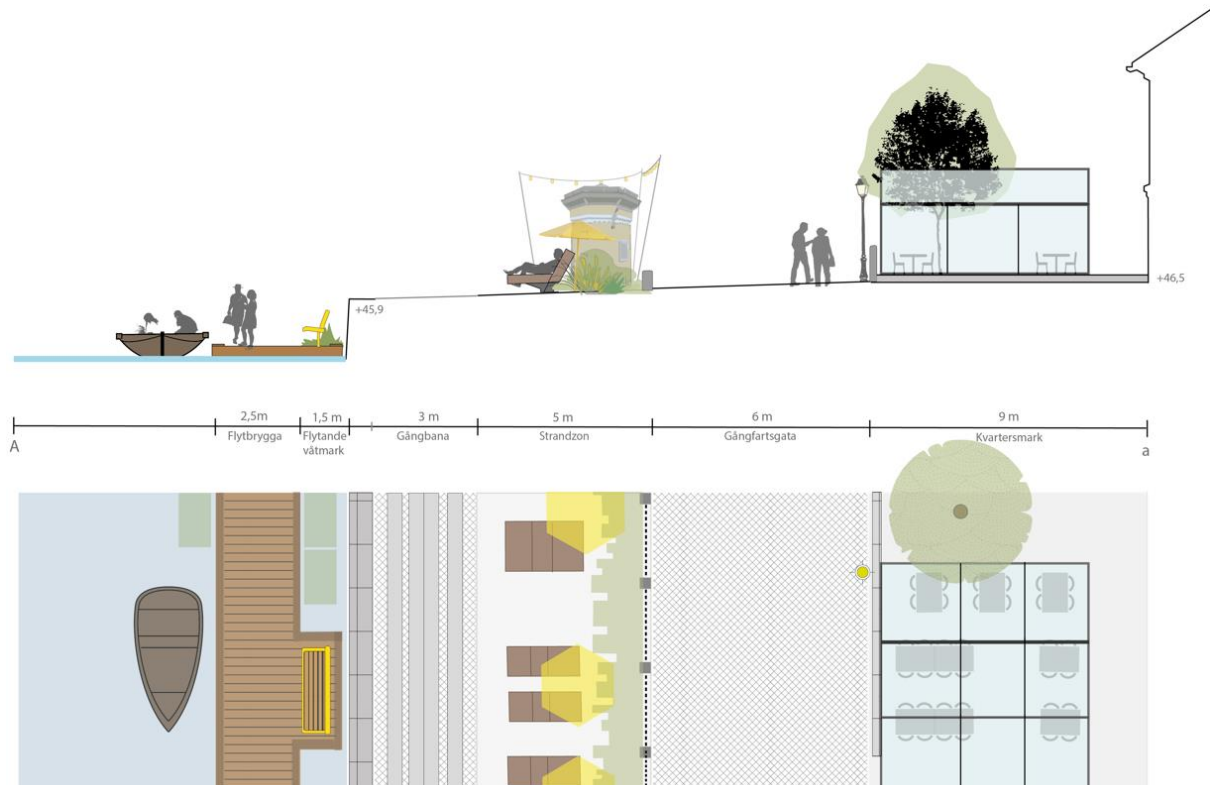
Ut med kajkanten kan gående uppleva närheten till vattnet både uppe på kajmuren och nere på flytbryggor. Bryggorna ger plats för små båtar som kan ta sig under broarna att lägga an och därmed åter aktiverar hamnkanalen. Delar av bryggorna kan även kantas av moduler

med så kallad "flytande våtmark" som fungerar både avhållande från bad och som habitat för marint växt- och djurliv.



Byggrätter för glasverandor samt strandzonen och flytbryggan längs med kajen ger ett mer attraktivt stadsrum.

Sektion och plan på Hamngatan i höjd med kvarteret Tisteln.



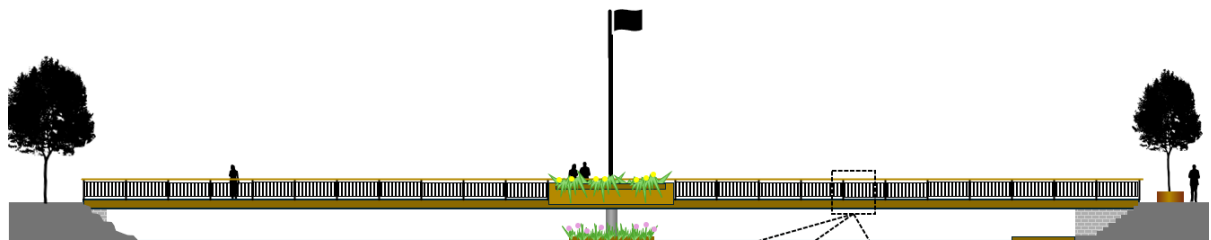




Sektion och plan på Hamngatan i höjd med kvarteret Riksbanken.

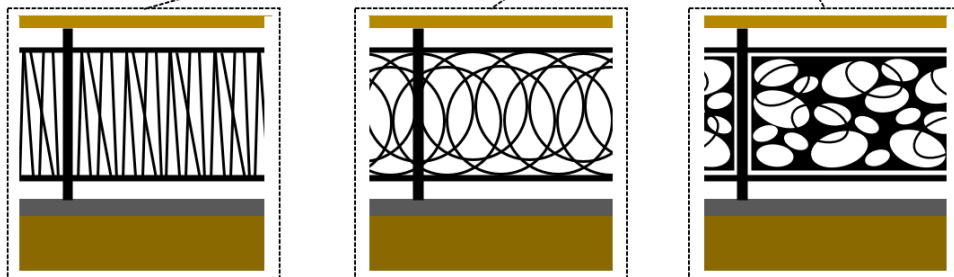
Sist men inte minst kommer den nya GC-bron i Sundsgatans förlängning över Gamla hamnkanalen öppna upp för nya stråk, vistelsezoner och perspektiv på området. Bron kan med fördel vara en träbro men med ett gediget räcke i en smäcker metallkonstruktion. Med en konstnärlig utformning av räcket eller annan konstnärlig utsmyckning kan bron gestaltning knyta an till historiska eller marina motiv och på så sätt berika stadsmiljön med upplevelsevärden utöver det rent funktionella.

Gamla hamnkanalen och Hamngatan kan bli vad Nyhavn är för Köpenhamn eller Seinestranden är för Paris.



Träbro med räcke i svart metall och handledare i ek

Olika exempel för utformningen av räcket



GC-bron från söder. Vid avlastningen i mitten av kanalen kan bron utvidgas och på så sätt möjliggöra sittplatser och grönska "mitt i kanalen". En flaggstång markerar bron i Sundsgatans siktlinje. Exempel på hur räcket kan gestaltas på ett intressant sätt.

# Om form och funktion

## Siktlinjer och rumslighet

Hamngatan ligger i utkanten av innerstaden som är ett riksintresse för kulturmiljövården. Området är ett långsmalt stadsrum som begränsas av innerstadens till största del historiska kvartersbebyggelse i öster och Gamla hamnkanalen samt en stor trädallé längs gamla dragvägen, den så kallade Jetén på Sanden i väster.

I norr, vid foten av Residenset ligger Fisketorget. I söder ligger resecentrum med stationshuset i fonden.

Gränderna och Sundsgatan är viktiga siktlinjer in mot stan, respektive från stan ut mot hamnkanalen och allén i fonden. I nord/syd-riktning är siktförbindelsen mellan stationshuset och Fisketorget vid Residenset präglade.

Det är ett relativt stort och tomt stadsrum som på sikt behöver uppgraderas med en upplevelserik och mer varierad grönska och möblering för att öka vistelsekvalitéerna vid vattnet.

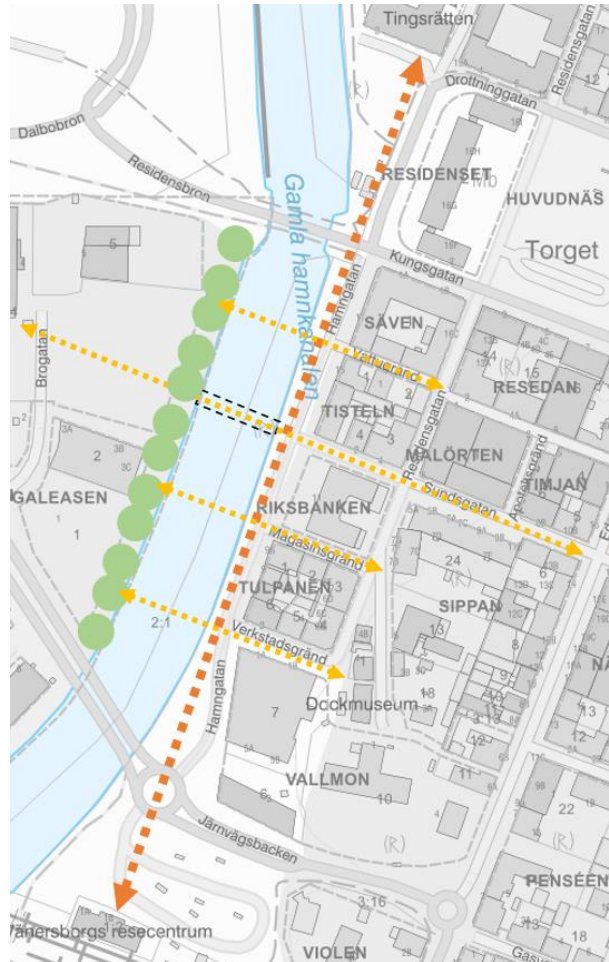
Placeringen av nya GC-bron i Sundsgatans förlängning kommer avbryta den långa kajkanten. Här kan en avvikande gatubeläggning och kanske två extra träd i planteringskärl vid brofästet markera en torgliknande yta. Denna yta är något upphöjd som hastighetssänkande åtgärd.

Norra avsnittet som är lite bredare ger plats för uteserveringar i anslutning till bebyggelsen samt möjlighet till en långsträckt "strandzon" mellan kaj och gång- och cykelstråket där små bodar kan placeras vid evenemang och planteringar kan bidra till intressanta rumsligheter med höga vistelsekvalitéer.

Södra avsnittet blir smalare och här blir "strandzonen" till en långsmal plantering med några sittplatser. Längs med kvarteret Tulpanen finns möjlighet att omgestalta gatan för att vid behov bygga ut verksamheterna med tillbyggda glasverandor.

Västerut kan stadsrummet utvidgas med låga flytbryggor längs med kajen. De blir i så fall två nya "stadsgolv" på en något lägre nivå, beroende på vattenståndet. Här går det att komma riktigt nära vattnet och känna av dess mjuka rörelser under fötterna.

Vattenrummet kan på så sätt transformeras från att vara begränsande till att bli en attraktiv plats.



Orange siktlinje mellan Fisketorget och resecentrum, gula siktförbindelser från rutnätsstadens gator och gränder med Gamla hamnkanalen

## Trafik och flöden

Planområdet begränsas av relativt starkt trafikerade gator som leder in i stan, Kungsgatan i norr och Vassbottenleden i syd. De för med sig en del trafikbuller.

Söderifrån och via Verkstads- och Magasingränd finns möjligheten för bilar att nå Hamngatan och parkeringarna där. Även Sundsgatan är körbar för bilar. Genom den framtida GC-bron över kanalen kommer gång- och cykeltrafiken öka avsevärt. Stråk- och vistelsefunktionen för gående och cyklande och möjligheten att kunna korsa "strandzonen" och gatan på flera ställen kommer att bli av stor vikt för stadsrummets kvalitet och kopplingen till hamnkanalen både för de permanenta verksamheterna och vid tillfälliga evenemang.

Hela vägen mellan Kungsgatan och Verkstadsgränd kan gatan därför med fördel gestaltas och regleras som gångfartsgata med en markbeläggning av smågatsten.

## Trygghet

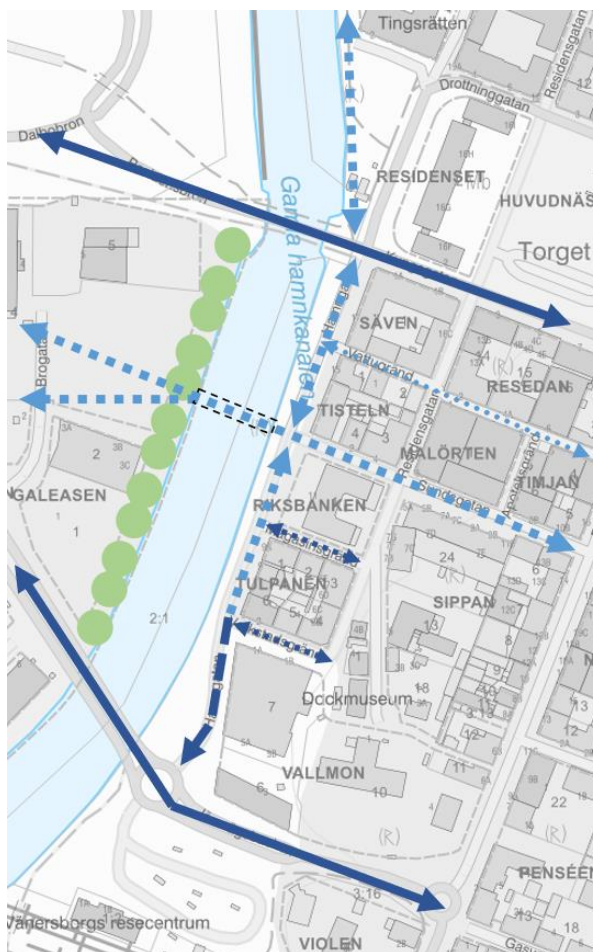
Den nya GC-bron och den urbana utvecklingen av ön Sanden kommer att öka rörelsen i området. Hamngatan kommer därmed "förflyttas" ur sitt avsidesläge och ta en mer central roll i stan.

Restaurangernas uteserveringar och glasverandor samt "strandzonen" mellan kaj och gatan kan höja vistelsekvalitéerna så att området i sin helhet attraherar mer människor i olika åldrar.

En väl avstämd belysning av Hamngatan, bron, strandzonen och bryggorna kan öka tryggheten genom att undvika helt mörka ställen för tillhåll.

Vägvisare på flera ställen längs med gatan kan tala om för människorna om de viktigaste målpunkterna i stan som exempelvis resecentrum, polishuset, biblioteket, gågatan, teater eller kommunhuset. Tavlor med trygghetsinformation är möjliga att komplettera möbleringen av platsen.

Åtgärderna tar hänsyn till aspekterna *Gestaltning, Mix av funktioner, Tydlighet, Social kontroll, Belysning och Information* i rapporten *Trygghetsanalys Vänersborg – Centrum/Sanden, Stiftelsen Tryggare Sverige, 2021*.



Mörkblåa linjer illustrerar biltrafik, ljusblåa gång- och cykeltrafik



## Barn

Särskilt genom "strandzonen" kan områdets värde öka ur barnperspektivet. Ytan kan gestaltas varierat med växtlighet, olika föremål och möblering som bjuder in till vistelse och upptäckande. På ett lekfullt pedagogiskt sätt kan barn lära sig om platsens historia.

Strandzonen kan erbjuda olika rumsligheter och funktioner för sittande, balanserande och klättrande. Ett antal färgstarka föremål, möbler och växter bland mer traditionella material och kulörer i gestaltningen av området ökar attraktiviteten för barn. En gammal kiosk kan tjäna som lekhus.



*Strandzonen som en inspirerande miljö för både vuxna och barn*

Medan flaggstänger, master och andra vertikala element för blickarna till himlen, gör flytbryggorna att vattnets gungande rörelser kan upplevas under fötterna. På så sätt öppnar stadsrummet upp för både barn och vuxna att uppleva den "kompletta världen" bestående av himmel, jord, vind och vatten.

Genom att gestalta GC-bron över kanalen med ett barnsäkert, icke-klättringsbart räcke och möjligheten att placera moduler av "flytande våtmark" längs med delar av flytbryggorna skyddas barn från att falla i kanalen.

## Grönskan, dagvatten och vistelse

Förutom den befintliga grönskan på Hamngatan som huvudsakligen består av växtbäddarna vid brofästena till Residensbron och Vassbottenleden kan - där som är möjligt - trädraden längs med kvartersbebyggelsen kompletteras med några nya träd. Trädraden ligger i linje med allén nedanför Residenset och har funnits där i princip lika länge som den nuvarande bebyggelsen. Vid nya GC-bron kan platsen markeras med ytterligare några träd, möjligen i planteringskärl.

"Strandzonen" kan till största delen utformas med genomsläppligt markmaterial som småsten och sand och planteras med växter som ger en känsla av ett strandlandskap. Växtligheten bildar avskilda "rum" möblerade med solstolar, soldäck och liknande samt föremål som kan förknippas med platsens historia som hamn. Strandzonen kan i kombination med underjordiska magasin fungera för rening och fördröjning av dagvatten. Att byta ut marksten och de underliggande jordmassorna mot öppna och infiltrerande



*Sittplatser som påminner om ett upplag.*

*Bild: Streetlife*

ytor med underjordiska dagvattenmagasin kan även hjälpa med en troligen nödvändig avlastning av kajmuren

Flytbryggorna kan delvis kantas med så kallad "flytande våtmark" som är växtbäddsmoduler med strand- och vattenväxter. Våtmarker är värdefulla boplatser för olika djur, gynnar den biologiska mångfalden, ger ekosystemtjänster samt har ett estetiskt värde och en skyddande och från bad avhållande effekt.



Flytande våtmark runt en flytbrygga i Malmö. Bild: VegTech

## Översvämning

Klimatförändringen medför långfristigt en stor påverkan på Vänerens vattennivåer så att det förväntas oftare och starkare högvatten som dessutom kan förvärras av stormvindar som tränger Vänerens vatten in i bland annat Gamla hamnkanalen. För att skydda områdets bebyggelse mot skador från högvatten kan de utökade byggrätterna på Hamngatan skyddas med naturstensmurar. På grund av tillgängligheten till fastigheterna kan inhägnaden dock inte vara oavbruten utan behöver i så fall ha flera släpp som tätas först vid behov med exempelvis sandsäckar.



Vy på kvartersbebyggelsen från Hamngatan med inglasad uteservering  
Släppen i murarna kan vid behov tätas med sandsäckar eller liknande



Vy på uteservering från Sundsgatan mot norr

# Rekommendationer för utveckling och gestaltning

## Kvartersmark

### Befintlig bebyggelse

Kvartersbebyggelsens uttryck och kulturhistoriska värden i form av fasaderna främst i bottenvåningarna behöver skyddas genom placering av tillkommande byggrätter och begränsade totalhöjder för möjliga byggnader och tillbyggnader. Själva den befintliga kvartersbebyggelsen ingår inte i planområdet utan regleras i respektive detaljplan.

Utveckling och mycket varsam renovering av fastigheterna på kvarteret Tisteln, inkl. det gamla magasinet på Vattugränd är viktiga för Hamngatans attraktivitet.

Verksamheterna på Tulpanen 1 och 6 bör synas mer i gatumiljön. Särskilt hotellets matsal mot Hamngatan skulle vara bra att utvecklas och förses med större glaspartier eller en glasveranda.

### Tillkommande bebyggelse

Möjligheten att bygga till kvartersbebyggelsen är mycket begränsad, dels på grund av teknisk infrastruktur som inte får överbyggas, dels på grund av kvartersbebyggelsens höga kulturhistoriska värden.

Där byggrätter tillkommer är det viktigt att den nya bebyggelsen tar stor hänsyn till bebyggelseområdets karaktär. De historiska fasaderna ska inte ändras i sina uttryck. För detta är det viktigt att ny bebyggelse håller en distans mot det gamla både i placering och i det arkitektoniska uttrycket. Den nya bebyggelsen bör upplevas som del av gaturummets ”möblering” och inte som en ändring av de historiska byggnaderna.

Tillkommande bebyggelse, dess väggar och tak, samt inhägnader som murar, staket, räcken, pergolor eller plank kräver smäckra konstruktioner och diskreta uttryck. Där det är möjligt bör naturliga material och en lågmäld färgskala väljas för att lämna plats för enskilda mer färgstarka accenter som skyltar eller parasoller. Marknivåerna bör anpassas och stenläggas så att marken endast lutas bort från byggnaderna men i övrigt är vågrät för att undvika nödvändigheten av att bygga upp plana trallgolv eller liknande för uterummen.

Byggnader upplevs med fördel som fristående volymer där möjligheten finns men kan vara sammanlänkade med kvartersbebyggelsen för att underlätta verksamheten i lokalerna.

Det är viktigt att stadsrummet får en mysigare småskalighet. För detta och möjligheten att kunna flytta byggnader vid behov av ledningsreparation eller liknande bör byggnaderna utformas som flera små sammanbyggda volymer likt sjöbodarna med gavlarna ut mot gatan.

## Allmän plats

### Bevara hamnkaraktären, siktlinjerna, ursprungliga material och träden

Hamngatan har historiskt sett varit ett hamnområde med bland annat hamnkontor, magasinsbyggnader och bodar. Kajanläggningen kom successivt till efter branden 1834.



Området präglades då av arbete för omslag av varor. Först när resandet med ångbåtar blev populärt fick Hamngatan en något mer representativ utformning.

Det är viktigt att ta stor hänsyn till bevarade inslag i det offentliga rummet för att fortsatt kunna avläsa platsens historia. Detta är främst kajmuren med trapporna ner till vattnet men även materialet natursten i form av pollare, murar, kantsten, smågatsten och gånghällar. Dessa material bör fortsättningsvis vara präglande för allmän plats i området. Övriga mer traditionella material som rekommenderas är svart metall för räcken, lyktstolpar, papperskorgar m.m. och naturfärgat trä exempelvis för sittmöbler. Men det går att komplettera med några modernare färgstarka inslag som gula solstolar och parasoller eller med rabattkanter och planteringskärli i corténstål.

För att säkerställa den visuella kontakten mellan innerstaden och vattnet är det viktigt att bibehålla grändernas och Sundsgatans öppna mynning in på Hamngatan och mot vattnet. Eventuella anläggningar eller planteringar bör inte avsevärt skymma sikten på vattnet.

Den befintliga trädraden längs med kvartersbebyggelsen ligger i linje med allén nedanför Residenset och har funnits där sedan mer än 100 år. Den är värd att bevara och utvecklas. Möjligheten att utveckla trädgårdarna med marktäckande växter och ökad dagvattenhantering kan ses över för ökade ekosystemtjänster och säkerställande av trädens välmående i ett framtida klimat.

### **Skapa rumslighet, öka attraktivitet för olika människor och kontakten med vattnet**

Det offentliga rummet på Hamngatan saknar upplevelsevärden för att vara mer attraktiv för olika människor att dagligen vistas i området. Restaurangernas uteserveringar står i dagsläget ensam för attraktionsvärdet och behöver stödjas genom väl gestaltade och mångfunktionella vistelseytor närmare vattnet. För detta bör en långsmal yta avses, en zon som utvecklas i en "marin anda" med planteringar, sittmöbler och olika föremål som påminner om strand- och hamnmotiv. Växtlighet påför ökade ekosystemtjänster och trivselkvalitéer. Strandzonen ger möjligheten att genom en permeabel markuppbbyggnad fördröja och rena dagvattnet. Här finns även plats för offentlig konst och tillfälliga bodar exempelvis vid evenemang.

Kajkanten är i dagsläget avspärrad med en konstruktion av stenpollare och järnkedjor. I och för sig är de fina material men anläggningen skapar en icke önskvärd barriär i det här läget. Tankbart är att ta bort en del av kedjorna eller att förflytta kortare avsnitt av anläggningen till några av utkanterna av "strandzonen" och på så sätt skydda barn från att oaktsamt springa ut på gatan.

Vattenkontakten bör ökas ytterligare genom att förtöja två långa flytbryggor vid kajen som lätt kan nås via de befintliga trapporna eller via tillgänglighetsanpassade ramper. Flytbryggorna påminner om båtar, prämar och tvättflottar som förr var vanliga längs med kajen. De ger plats för små båtar att lägga an. Delvis kan bryggorna kantas med så kallad "flytande våtmark", växtmoduler i vattnet som medför flera ekosystemtjänster och avhåller från bad.

I höjd med Sundsgatan där den nya GC-bron ska ligga avbryts markbeläggningen i strandzonen och gatan. Genom en mönsterläggning av plattor och gatsten eller ett konstnärligt motiv markeras en liten plats för att uppmärksamma mötet mellan

Hamngatans och Sundsgatans stråkfunktioner på just detta ställe. Med ytterligare träd exempelvis i större planteringskärl kan platskänslan förstärkas och stråkens dynamik på så sätt visuellt bromsas något. Vid evenemang kan bodar eller tält placeras här.

## GC-bron

### Spannet mellan den historiska residensstaden och en ny stadsdel

Utöver själva funktionen som bro kommer den nya GC-bron även förkroppsliga utvecklingen och utvidgningen av Vänersborgs innerstad över Gamla hamnkanalen in på Sanden. Det rumsliga spannet över kanalen mellan den historiska stadskärnan och den framtida nya stadsdelen får därmed även en symbolisk tidsdimension. För att visualisera detta bör bron få en konstnärlig gestaltning som tematiserar just spänningsfältet mellan då-, nu- och framtid genom exempelvis materialval och utformning av broräcket eller konstruktionsdetaljer. Räckena bör ha en smäcker utformning i svart metall och brokonstruktionen bör väljas för att uppnå en så stor fri höjd som möjligt över vattenytan.

För att ta hänsyn till kajens kulturhistoriska värde bör bron placeras centrerat i trappanläggningen där en betydande del av den ursprungligen breda trappan redan har ersatts med en stenlagd slänt. Bron bör vid brofästet inte vara mycket bredare än 3-4 m för att bevara båda trappornas funktion samt för att kunna ansluta med flytbryggorna.

Bron bör dessutom bilda en rak linje i Sundsgatans förlängning för att ta hänsyn till siktlinjerna i stadens rutnätsplan som är ett av de viktigaste motiven för riksintresset för kulturmiljövården för Vänersborgs innerstad.

Om brokonstruktionen behöver avlastas på en pelare i kanalen bör möjligheten undersökas att bredda bron vid denna punkt för att ge plats för sittplatser. I så fall skulle ett vertikalt motiv som exempelvis en mast eller flaggstång vara ett bra alternativ på denna plats. Vertikala element som pelare och master är vanliga för att höja broars symbolkraft och skulle i det här fallet även kunna symbolisera segelbåtars master. Dessutom kan en mast även möjliggöra för en effektiv belysning.

De befintliga broarna över Gamla hamnkanalen brukar under sommarhalvåret dekoreras med blomsterlådor. Vid gestaltning av den nya GC-bron kan med fördel någon form av växtlighet inkluderas för att tillgodose dagens behov av ökade ekosystemtjänster. Det kan vara värt att tänka en permanent lösning för grönskan på bron. Växtligheten kan delvis vara vintergrön och hänga ner mot vattnet. Runt en eventuell pelare i vattnet kan "flytande våtmark" grupperas till en grön ö under bron.

## Utformningskrav som regleras i detaljplan

### Kvartersmark:

- Mark där byggnad inte får uppföras. *Motivering: Tillkommande bebyggelse ska inte komma i konflikt med huvudentréer eller dominera bottenvåningarna på den befintliga bebyggelsen.*
- Max. byggnadsarea är 60 resp. 70 kvm. *Motivering: Tillkommande bebyggelse ska inte komma i konflikt med huvudentréer eller dominera bottenvåningarna på den befintliga bebyggelsen.*
- Max. totalhöjd på tillkommande bebyggelse är +50,0 m resp. +51,0 m. *Tillkommande bebyggelse ska inte avsevärt påverka fönstren på andra våningen på huvudbyggnaderna.*
- Fasadmaterial ska huvudsakligen vara av glas. *Motivering: Tillkommande volymer ska så lite som möjligt skymma den kulturhistoriskt värdefulla bebyggelsen.*
- Takmaterial ska vara glas eller markisduk. *Motivering: Tillkommande volymer ska upplevas som lätta och diskreta tillägg i den kulturhistoriskt värdefulla miljön.*
- Fristående byggnader ska ha sadeltak. *Motivering: Tillkommande volymer ska anpassas till den kulturhistoriskt värdefulla miljön genom en mer traditionell takform.*
- Fasadkulör på annat material än glas ska vara svart. *Motivering: Tillkommande bebyggelse ska upplevas som ett enhetligt och diskret tillägg i den kulturhistoriskt värdefulla miljön.*
- Murar ska vara i granitsten. *Motivering: Hänsyn till stadsbilden och intresset av en god helhetsverkan i kulturhistorisk miljö.*
- Plank, pergola, staket, spaljéer och liknande konstruktioner ska vara svarta, av glas eller cortén. *Motivering: Hänsyn till intresset av en god helhetsverkan i kulturhistorisk miljö.*

### Allmän plats:

- Plantering. *Motivering: Hänsyn till intresset av en god helhetsverkan och möjlighet till hållbarhet i stadsmiljön (exempelvis dagvattenhantering och ekosystemtjänster).*
- Staket och räcken ska vara av svart metall. *Motivering: Hänsyn till intresset av en god helhetsverkan i kulturhistorisk miljö.*