



# Friluftsutredning

Underlagsrapport till Friluftsstrategi



**Vänersborgs kommun**  
Kommunstyrelseförvaltningen



# Sammanfattning

I denna rapport sammanställs kunskapsunderlag som samlats in i arbetet med att ta fram en friluftstrategi för Vänersborgs kommun. Sammanställningen visar på de många resurser som finns i kommunen för friluftsliv i form av naturområden, vatten, anläggningar och engagerade föreningar. Den visar även på brister och utvecklingsmöjligheter.

Rapporten är tänkt att vara ett stöd vid genomförandet av kommunens Friluftstrategi.

Avsnittet *Kartläggning och analys* redovisar resultat från undersökningar och workshops. Där sammanfattas även diskussioner som förts om ett antal viktiga frågeställningar.

Avsnittet *Förslag till utvecklingsarbete* redovisar tankar om hur kommunen kan jobba vidare med utveckling av friluftsområden och friluftsanläggningar.

Avsnittet *Förslag till organisering av kommunens friluftsbete* redovisar förslag på framtida ansvarsfördelning. En viktig del av förslaget är att det samordnande ansvaret för friluftsföråring bör läggas på Kultur- och fritidsnämnden.

Avslutningsvis sammanfattas det fortsatta tillvägagångssättet i avsnittet *Genomförande*.

Dokumentinformation Bakgrund, inventering och analys. Kopplad till Friluftstrategi		Dokumentansvarig Kommundirektör	
Antagen Ej för antagande	Antagen av -	Reviderad 2025-02-27 (korrigerad s.45)	Giltighet -
Aktualiserad -	Diarienummer KS 2022/64	Intranät <input checked="" type="checkbox"/>	Hemsida <input checked="" type="checkbox"/>
Dokumentmottagare			
<input checked="" type="checkbox"/> Förvaltningsorganisation		<input checked="" type="checkbox"/> Kommunala bolag	
<input checked="" type="checkbox"/> Allmänheten		<input checked="" type="checkbox"/> Förtroendevalda	
Andra regelverk som omnämns Friluftstrategi			

# Innehållsförteckning

<b>Sammanfattning</b> .....	<b>2</b>
<b>Innehållsförteckning</b> .....	<b>3</b>
<b>Inledning</b> .....	<b>4</b>
Bakgrund .....	4
Rapportens syfte och roll som underlag .....	4
Arbetsätt .....	5
<b>Kartläggning och analys</b> .....	<b>10</b>
Resultat från referensgruppsträffar .....	10
Resultat från skolenkäter .....	10
Resultat från enkäter till allmänhet .....	11
Resultat från undersökning hos äldre .....	12
Resultat från undersökning bland andra kommuner .....	12
Reflektioner kring vad friluftsliv är och kan vara .....	14
Besöksnäring och friluftsliv .....	14
Reflektioner kring organisering av friluftsarbetet .....	15
<b>Förslag till utvecklingsarbete</b> .....	<b>19</b>
Informationsinsatser .....	19
Friluftsområden .....	19
Bad och båtliv .....	30
Leder för vandring och cykling .....	33
Skolskogar och utomhuspedagogik .....	36
Kommunala friluftslivsaktiviteter .....	37
Övriga friluftsanläggningar och insatser .....	37
<b>Förslag till organisering av kommunens friluftsbete</b> .....	<b>41</b>
Styrande dokument .....	41
Politiska ansvarsområden .....	42
Förvaltningsorganisationen .....	44
Andra aktörer .....	44
<b>Genomförande</b> .....	<b>46</b>

# Inledning

## Bakgrund

Det har under en lång tid funnits behov av att utveckla förutsättningarna för friluftslivet i Vänersborg. I kommunens översiktsplan står med som fortsatt arbete:

*”Ta fram en friluftsplän för att ge information om värdefulla friluftsområden samt ge förslag på åtgärder som kan förbättra dem, bland annat rörande underhåll, framkomlighet, tillgänglighet och förutsättningar för ökad besöksnäring. De nationella friluftsmålen bör vara vägledande.”*

Översiktsplan 2017, sid 66 (antagen av kommunfullmäktige 2017-12-13 § 197)

Några år senare kom ett uppdrag inför verksamhetsåren 2022-2024:

*”Kommundirektören ges i uppdrag att samordna ett förvaltningsövergripande arbete, för att ta fram ett styrdokument som innehåller strategier och prioriteringar för naturvård och friluftsliv, som underlag för fysisk planering.”*

Mål och resursplan 2022-2024, sid 14 (fastställd av kommunfullmäktige 2021-06-16 § 79)

Kommundirektören lämnade över uppdraget till Kultur- och fritidsförvaltningen som redan under 2021 gjorde en nulägesanalys och skickade in en ansökan om statligt stöd i form av Lokala Naturvårdssatsningen (LONA) från Naturvårdsverket. I arbetet deltog tjänstepersoner från flera berörda förvaltningar.

LONA-medel beviljades och projektet inleddes i maj 2022, under ledning av kommunstyrelseförvaltningen. För att anpassa till kommunens *Riktlinjer för styrande dokument* har beslutats att skriva fram styrdokumentet som en strategi.

*Naturvårdsstrategi* antogs av kommunfullmäktige 2023-05-17 § 73, som resultat av ett arbete som påbörjades redan 2019. Samma år antogs även *Skogspolicy* (kommunfullmäktige 2023-06-21 § 108) och *Riktlinjer för kommunal skogshantering* (Samhällsbyggnadsnämnden 2023-09-21 § 113). Friluftsstrategin är ett komplement till dessa styrdokument och till *Grönplan 2008*, *Miljöprogram 2030* och kommunens översiktsplaner.

Behovet har också påtalats i olika tjänsteskrivelser, rapporter och från Visit Trollhättan Vänersborg.

## Rapportens syfte och roll som underlag

Denna utredningsrapport har tagits fram som underlag till Friluftsstrategi. Den läggs inte fram för politiskt antagande. Syftet är att redovisa den kunskapsinhämtning och de analyser som gjorts i arbetet, för att ge en bättre förståelse för strategin. Rapporten kan även användas som stöd vid genomförande och uppföljning av strategin.

## Arbetsätt

Som grundläggande utgångspunkter för arbetets upplägg fanns kommunens nulägesanalys, Naturvårdsverkets vägledningar för friluftsliv<sup>1</sup> och länsstyrelsens regionala handlingsplan för friluftslivet<sup>2</sup>. Med dessa underlag som grund gjordes ett anpassat projektupplägg.

### Projektorganisation

Arbetet har letts av en tjänsteperson på kommunstyrelseförvaltningen som tillsammans med en mindre projektgrupp har träffats regelbundet för att driva arbetet framåt. I projektgruppen har en representant från vardera kultur- och fritidsförvaltningen, samhällsbyggnadsförvaltningen samt miljö- och byggnadsförvaltningen har ingått.

En större arbetsgrupp har träffats med jämna mellanrum under processen för att stämma av hur arbetet fortskrider. Förutom de fyra i projektgruppen har ytterligare sju personer ingått.

Följande har deltagit i det löpande arbetet:

<i>Namn</i>	<i>Titel</i>	<i>Roll</i>
Pål Castell	strategisk samhällsplanerare, kommunstyrelseförv.	projektledare
Magnus Olofsson	föreningskonsulent, kultur- och fritidsförvaltningen	projektgrupp
Morgan Fast	enhetschef skog och natur, samhällsbyggnad	projektgrupp
Lisa Rex	kommunekolog, miljö- och byggnadsförvaltningen	projektgrupp
Per-Ola Rasmussen	utredare, kommunstyrelseförvaltningen	arbetsgrupp
Anne Ekstedt	folkhälsosamordnare, kommunstyrelseförvaltningen	arbetsgrupp
Sofie Hagström /Jonas Hansson	utvecklingsledare, kultur- och fritidsförvaltningen	arbetsgrupp
Fredrik Blomdahl	fritidsledare, kultur- och fritidsförvaltningen	arbetsgrupp
Sanna Fransson	mark- och exploateringsingenjör, samhällsbyggnad	arbetsgrupp
Hamdi Alsayed	planhandläggare, miljö- och byggnadsförvaltningen	arbetsgrupp
Ylva Gunnarsdotter /Veronica Wallberg	förskollärare/pedagog, barn- och utbildningsförvaltningen	arbetsgrupp

Rådet för hälsa och social hållbarhet har utgjort politisk referensgrupp. Under arbetets gång har flera avstämningar även gjorts med kommundirektörens ledningsgrupp.

### Överblick över arbetsprocessen

Projekttiden är från maj 2022 till december 2024, se Figur 1. Innan dess gjordes en förutredning och en ansökan om LONA-stöd. Projektet planerades utifrån fem faser:

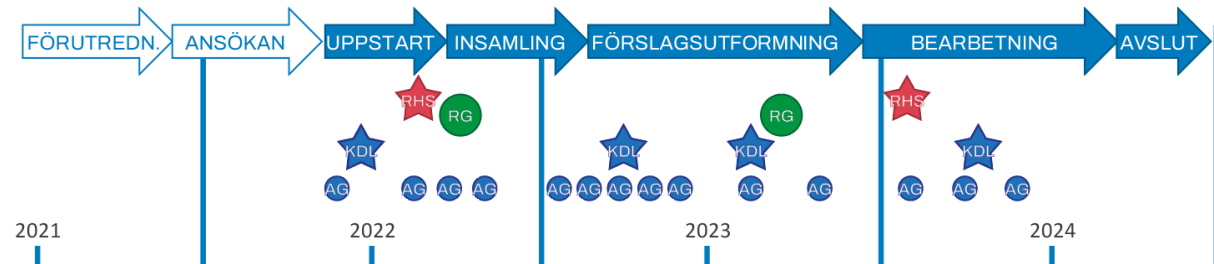
1. Uppstartsfas, maj-sep 2022. Projektledare utses, projekt- och arbetsgrupp formeras, kommunikationsplan tas fram, referensgruppsworkshop planeras, initial avstämning med Rådet för hälsa och social hållbarhet.

<sup>1</sup> Se ”Friluftsliv – Vägledning och kunskapsstöd för dig som arbetar med friluftsliv”. URL: <https://www.naturvardsverket.se/vagledning-och-stod/friluftsliv/>

<sup>2</sup> Länsstyrelsen Västra Götaland, 2021. *Regional handlingsplan för friluftslivet – Västra Götaland*. Rapport 2021:35

2. Insamlingsfas, okt 2022 – feb 2023. Kartläggning och insamling av data. Dialog kring fokusfrågor (t.ex. friluftsliv i skola/förskola, friluftsanslutet föreningsliv).
3. Förslagsutformningsfas, mar-dec 2023. Analys och utformning av förslag. Avstämning med referensgrupper.
4. Förslagsbehandlingsfas, jan-sept 2024. Internt samråd, revidering, antagande.
5. Avslutningsfas, okt-dec 2024. Kommunikera av resultat, överlämnande till genomförande- och uppföljningsorganisation, projektredovisning.

I praktiken har insamlings- och förslagsutformningsarbetet till stora delar pågått parallellt.



Figur 1: Överblick över processen. Röd stjärna – avstämning med Rådet för hälsa och social hållbarhet; Blå stjärna – avstämning med kommundirektörens ledningsgrupp; Grön cirkel – workshop med referensgruppen; Blå cirkel – möte med arbetsgruppen.

### Inledande nulägesanalys

Under kultur- och fritidsförvaltningens ledning genomfördes hösten 2021 en förutredning i form av en nulägesanalys. Ett antal tjänstepersoner från olika förvaltningar deltog. Slutsatserna presenterades i en enkel sammanställning. Nulägesanalysen användes för att utforma projektplanen och ansökan om LONA-stöd.

### Referensgruppsträffar

Föreningar med kopplingar till friluftsliv har bjudits in att delta i en bred referensgrupp som genomfört två workshops under projektet. Till referensgruppen har även bjudits in kommunalråd, berörda nämndpresidier, Visit, Bergagården, länsstyrelsen och större markägare och arrendatorer.

Första referensgruppsträffen hölls på Skidstugan i Dalbobergen 18 oktober 2022 med 49 deltagare. I smågrupper fick deltagarna arbeta med fyra olika teman: Resurser, brister och utmaningar, förväntningar och samverkan, samt möjligheter.

Andra referensgruppsträffen hölls på samma plats 24 oktober 2023 med 32 deltagare. Tre gruppdiskussionspass genomfördes: Friluftsstrategin, Samverkansformer, Utvecklingsförslag.

Resultaten sammanställdes efter referensgruppsträffarna och skickades ut till deltagarna, se bilagorna 1 och 2.

### Enkäter och intervjustudie

Sommaren 2022 gjordes en enkätundersökning med människor på olika platser i kommunen för att få in tankar om friluftsliv.

Enkäter skickades ut hösten 2022 till kommunens grundskolor om hur naturområden och skolskogar används och om elevers syn på vistelse i naturen.

En webbenkät lades upp våren 2023 riktad till ungdomar om deras friluftsvanor.

Enkät till seniorer kring friluftsliv genomfördes vid olika tillfällen och i olika forum.

En enklare intervjustudie genomfördes för att ta reda på hur andra kommuners arbetar med friluftsliv. Kommuner med nyligen framtagna styrdokument kring friluftsliv valdes ut.

Resultaten från alla undersökningar presenteras översiktligt i avsnittet *Kartläggning och analys*.

### Övriga kunskapsunderlag

Utöver det som nämns har även genomförts flera andra aktiviteter inom ramen för arbetet med friluftsstrategin:

- Deltagande på event där projektet presenterats och allmänhet kunnat lämna synpunkter: Miljöforum 2021, Kommunens födelsedag 2022
- Träffar med flera föreningar och andra organisationer
- Workshop med kommunala pensionärsrådet
- Deltagande på olika forum och konferenser kring friluftsliv, exempelvis Länsstyrelsen – Regional tankesmedja för hållbart friluftsliv

### Områdesklassning

Naturvårdsverkets vägledning *Kartlägga områden för friluftsliv*<sup>3</sup> har använts för att klassificera friluftsområden i kommunen. Ett digitalt kartunderlag har tagits fram som kan användas som planeringsunderlag, men också ligga till grund för kommande friluftskartor. Områden har identifierats, delats in i områdestyper och klassats.

Områdestyper som använts är:

Områdestyp	Beskrivning (enligt Naturvårdsverkets vägledning)
Tätortsnära natur	Allmänt tillgängliga naturområden där området ligger i anslutning till bebyggelse och/eller inom högst 3 km från bebyggelse. Dessa områden erbjuder naturvistelse och avskildhet. Det finns inga omfattande iordningställda anläggningar för friluftsliv exempelvis leder, service, parkeringar med mera, men områdena är ofta välbesökta och kan ha stigar, eventuellt enstaka grill-, bad- eller utsiktsplatser.
Tätortsnära friluftsområden	Naturområden iordningställda för friluftsliv med exempelvis markerade stigar/leder, skyltning och anordningar som vindskydd, grillplats och/eller friluftsgårdar.  Dessa områden bör vara förhållandevis stora och omfatta minst 1–3 km <sup>2</sup> . Här kan besökarna vistas en längre stund.  Områdena är lättillgängliga och ligger på gång- eller cykelavstånd eller nås lätt via kollektivtrafik. Entréer, och/ eller en del av området ligger inom 3 km från bebyggelsen. Det är områden som är välkända och välutnyttjade eller som har potential att utvecklas till välbesökta områden.

<sup>3</sup> Se "VÄGLEDNING – Kartlägga områden för friluftsliv". URL: <https://www.naturvardsverket.se/vagledning-och-stod/friluftsliv/kartlagga-naturomraden-for-friluftsliv/>

Större naturområden med anläggningar för friluftsliv	Områdestypen omfattar stora områden med en yta närmare ett tiotal kvadratkilometer. Gemensamt för dessa områden är att de är lättillgängliga och att delar av området har anläggningar för friluftslivet, såsom markerade stigar, vindskydd, toaletter, tältplatser och service.  Områdestypen innefattar lättillgängliga nationalparker och större naturreservat. De kan också vara riksintresseområden enligt 4 kap. miljöbalken eller riksintresseanspråk för friluftslivet enligt 3 kap. 6 § MB.  Eller så är det större naturområden, oavsett naturtyp (även vatten och hav), som inte har något områdesskydd. Delar av områden kan vara mer av vildmarkskaraktär och sakna anläggningar för friluftslivet.
Områden med särskilda upplevelsekvaiteter	Det finns upplevelsevärden inom i stort sett alla områden för friluftsliv. Upplevelsevärdena kan utgå från de naturgivna natur- och kulturgeografiska förutsättningar i landskapet.  Landskapsavsnitt och områden med natur- och kulturmiljövärden samt speciella upplevelsekvaiteter ingår i områdestypen. Det är de natur- och kulturgeografiska naturgivna förutsättningarna i landskapet som bidrar till vissa upplevelsevärden. Det kan vara områden med god ljudkvalitet, särskilda utsiktspunkter, tilltalande landskapsbild eller höga och för området unika natur- och kulturmiljövärden. Ett exempel på det senare kan vara herrgårdslandskap eller områden med många fornlämningar. De är ofta utflyktsområden och/eller besöksmål. Gemensamt är att områdena kan, eller har potential, att nyttjas för friluftslivet.
Stränder och vattenområdet	Den här områdestypen kan användas om det finns naturområden, platser, som inte passar in i någon av de tidigare kategorierna. Det kan vara motiverat att redovisa en sjö eller ett vattendrag som ett område.  Stränder och vattenområden vid sjöar och kuster samt vid vattendrag (bäckar, åar, älvar) och våtmarker som är tillgängliga för friluftslivet kan ingå. Det kan vara badsjöar, åar och vattendrag för paddling, fiske eller dykning men också vandring längs stränder. De kan vara relevanta att redovisa som en egen områdestyp om man särskilt vill lyfta fram dem annars kan sjöar och vattendrag ingå i någon av de andra områdestyperna om det är området av helhet som har värden för friluftslivet.

---

Klassningen, också den genomförd i enlighet med Naturvårdsverket vägledning, utgår från åtta värderingskriterier: Besöksfrekvens, Värde för besöksnäring, Landskapets upplevelsekvaiteter, Symbolvärde, Landskapsmässig/geografisk funktion, Lämplighet för aktiviteter, Anläggningar för service och tillgänglighet för alla, Dessa har legat till grund för att beteckna vilken av klasserna A-D ett område ska betecknas med:



- 
- A. Område med högsta värde för friluftsliv
  - B. Område med mycket högt värde för friluftsliv
  - C. Område med höga värden för friluftsliv
  - D. Område som inte kan värderas och klassificera
-

# Kartläggning och analys

Vänersborgs kommun har ett rikt utbud av resurser för friluftsliv. Övergripande kan konstateras att det framför allt är när det kommer till kommunens organisation som det finns stora brister.

## Resultat från referensgruppsträffar

Sammanställningar från de båda referensgruppsträffarna ligger som bilagor 1 och 2 till denna rapport. Båda träffarna gav ett omfattande material om friluftslivsresurser och utvecklingsförslag. En stor del av idéerna från referensgruppsträffarna har använts i avsnittet *Förslag till utvecklingsarbete*.

## Resultat från skolenkäter

### *Enkät till skolorna om natur i undervisningen*

En enkät skickades till de elva kommunala grundskolorna för elever i förskoleklass till årskurs 6 (låg- och mellanstadiet). Frågorna rör tillgången till och användningen av skolskogar och andra naturområden. Tio av skolorna svarade.

Merparten av skolorna uppger att de saknar skolskog, även om ett par av dessa har tillgång till skogsområde alldeles intill skolan. Samtidigt menar två av de fyra skolor som svarat att de har skolskog att den inte kan användas i någon högre omfattning, eftersom det är svårt att ta sig dit eller eftersom den är riskabel på grund av risk för fallande träd. Några skolor trycker på att de har mycket dålig tillgång till naturområden.

De flesta skolorna uppger att de använder sig av utomhusundervisning, dock i mycket olika utsträckning. Vissa menar att de nyttjar naturområden varje vecka som del av undervisningen medan någon uppger att det kan röra sig om några gånger per läsår. Ämnen som nämns är hälsa och idrott, teknik, biologi och matte. Naturmiljöer används även på friluftsdagar och av fritidsverksamheten.

Flera av skolorna skriver att de värdesätter möjligheten till utomhusvistelse och naturkontakt. Flera efterfrågar bättre tillgång till naturmiljöer nära skolan. Det efterfrågas även bättre möjligheter att göra utflykter till naturmiljöer, till exempel genom bussturer. En skola lyfter fram att de vill kunna åka oftare till naturskolan på Bergagården (naturskolans verksamhet avslutades 2023).

### *Enkät till barnen om friluftsliv med mera*

En enkät gick även ut till barn på Granåsskolan (förskoleklass, årskurs 2-3), Onsjöskolan (årskurs 2-3), Tärnan (förskoleklass och årskurs 3) och Öxnereds skola (förskoleklass – årskurs 6). Enkäten innehöll frågor om vad naturen är, känslor för naturen, vad man kan göra i naturen och vad som kan vara bra med det. Här är en sammanställning av resultaten:

- De flesta eleverna har positiva tankar och känslor om skog och natur och ser ett stort värde av att vistas ute och ta vara på vår miljö.
- Även de elever som är mer sällan i skog och natur i undervisningssyfte har generellt ändå svarat att de har en positiv känsla av den.
- Vissa elever har svårt att beskriva känslorna som skogen ger dem.

- På frågan om vad eleverna tycker om att göra i skogen, kommer eleverna på en mängd olika aktiviteter.
- Många uttrycker att naturen är en fin och vacker plats. De beskriver den med flera olika känslor- och sinnesord.
- De ser den som variationsrik där de både kan finna lugn och ro men även lust till spring och lek.
- Vidare ser de skog och natur som en plats där fantasi och kreativitet kan gro, men även skapa en känsla av rädsla.
- Skogen ger dem möjligheter att fylla på sina skafferier och njuta av svamp, bär, harsyra och även glädja någon annan med att plocka vackra blommor.
- Barnen beskriver skogen som en plats för lek och samvaro, en plats för att finna ro och väcka känslor, upptäcka djur och växter och pedagogerna får ett klassrum utomhus.

## Resultat från enkäter till allmänhet

### *Undersökning sommaren 2022*

Under sommaren 2022 genomfördes en enkätundersökning av två feriepraktiserande gymnasieelever på kommunstyrelseförvaltningen. De gick runt på olika platser i Vänersborg och ställde frågor om vad friluftsliv är, hur ofta de ägnar sig åt friluftsliv, vad de då gör och var, samt om de ser något som borde förbättras för friluftslivet i kommunen. Sammanlagt ingick 52 personer i undersökningen, med spridda åldrar från 15 år och uppåt.

Det framgick av undersökningen att vuxna i högre utsträckning än ungdomar lyfter fram ”promenera” som den främsta friluftaktiviteten. Aktiviteten ”bollsporter” rankades även högt, i synnerhet av ungdomar och boende i Torpaområdet. ”Bada” tillhörde också en av de populäraste aktiviteterna.

När det kommer till förbättringsåtgärder var det vanligaste önskemålet billigare transportmöjligheter för att komma till badplatser och andra ställen för friluftsliv. Enligt de som utförde undersökningen var det framför allt utlandsfödda som efterfrågade billigare transporter, medan svenskfödda i högre utsträckning efterfrågade förbättrade cykelvägar och belysning. Ungdomar boende i Torpaområdet efterfrågade specifikt bättre konstgrasmatta i Siriusparkens multiarena.

### *Undersökning våren 2023*

Under vårterminen 2023 lades en enkät upp för att få in svar från företrädesvis ungdomar i kommunen. Den utformades som en öppen enkät på internet och information delades ut via fritidsgårdar. Endast 19 svar kom in, vilket gör att det inte går att dra alltför starka slutsatser från resultatet. Merparten av de svarande uppgav att de går på högstadiet, sex stycken på gymnasiet eller vuxna, två stycken på mellanstadiet.

Drygt hälften av de svarande menar att de ägnar sig åt friluftsliv i kommunen, var fjärde varje vecka. Promenera eller gå är de vanligaste aktiviteterna som räknas upp, följt av grilla.

Halle-/Hunneberg är det som flest nämner under frågan om var det bästa friluftsområdet finns i kommunen.

## Resultat från undersökning hos äldre

Enkät till seniorer gällande friluftsliv genomfördes vid olika tillfällen och i olika forum som exempelvis kommunens födelsedag och på kommunens träffpunkter. Totalt svarade 93 personer.

Följande frågor ställdes:

- Nyttjar du friluftslivet i Vänersborgs kommun? Om ja, hur?  
Majoriteten av de svarande nyttjar friluftslivet i Vänersborgs kommun. Promenader är den aktivitet som genomförs av flest men även cykling, fika, svamp- och bärplockning nämns av många.
- Hur ofta utövar du någon friluftaktivitet?  
Svarsalternativen var varje dag, varje vecka, minst 10 ggr/år och mer sällan. Över hälften, 52 procent, svarade att de utövar någon friluftaktivitet varje dag, 30 procent svarade varje vecka, 11 procent minst 10 ggr/år/mer sällan. 7 procent angav inget svar.
- Vad är det som bidrar till ett rikt friluftsliv?  
Omgivningen, närheten till friluftsområden, naturen, vattnet, att det finns många fina områden som det finns i vår kommun.
- Vad fungerar mindre bra idag när det gäller friluftsliv i Vänersborgs kommun?  
Belysning, halkbekämpning, toaletter, parkbänkar och cykelvägar.
- Hur kan vi utveckla friluftslivet i Vänersborgs kommun?  
Belysning, fler bänkar, fler toaletter, tillgängligheten både för funktionshindrade men också möjlighet att ta sig med kollektivtrafik till friluftsområden samt närheten av friluftsområden till sitt boende. Barnaktiviteter längs promenadslingor.

## Resultat från undersökning bland andra kommuner

En intervjustudie har genomförts med fem kommuner i Sverige. Dessa har valts ut utifrån ranking i "Sveriges friluftskommun" och storlek. Följande kommuner har medverkat: Trollhättan, Nyköping, Örnsköldsvik, Karlshamn samt Uddevalla.

Två kommuner har en av KF antagen Friluftsplän, en har en Friluftsstrategi som är beslutad på nämndnivå och övriga utgår från ÖP/Naturvårdsplan/Grönplan som omfattar friluftsliv.

I fyra kommuner ligger uppdraget att genomföra och samordna planen/strategin på Kultur- och fritidsförvaltningarna. I en kommun har förvaltningarna skapat en tvärfunktionell friluftsgrupp på egen begäran.

Kommunerna har valt ett liknande upplägg för att genomföra arbetet och har skapat tvärfunktionella arbetsgrupper mellan berörda förvaltningar som hålls ihop av kultur- och fritidsförvaltningarna. Allt som oftast handlar det om att representanter från kultur/fritid, samhällsbyggnad/tekniska, MEX/Strategisk planering samt näringsliv/landsbygdsutvecklare medverkar i arbetsgrupperna men också folkhälsosamordnare och representanter från barn- och utbildningsförvaltning. Grupperna tar fram handlingsplaner med prioriteringar.

Tre kommuner har en separat inrättad tjänst för arbetet med friluftsliv och ytterligare en är i färd med att inrätta en sådan tjänst.

I fyra kommuner har kultur- och fritidsförvaltningarna ansvaret för underhåll och utveckling av områden/faciliteter och flera köper denna tjänst av samhällsbyggnad/tekniska. I en kommun ansvarar näringsliv och fritid för arbetet gemensamt med tekniska som utförare. En

kommun har gjort undantag för reservat som hanteras separat via beslutad naturvårdsplan som omfattar insatser för friluftsliv.

Flera kommuner saknar en separat budget för utveckling, investering och underhåll av infrastruktur för friluftsliv. En kommun arbetar just nu med gränsdragningslistor i syfte att få till en separat budget. Den kommun som har en separat budget för friluftsliv har 1 mkr i ram för utveckling, 2,1 mkr för skärgårdsutveckling och friluftsbad samt 0,8 mkr för förbättringar, det så kallade "Friluftsliftet" där skolor och föreningar kan ansöka om förbättringar som förbättrar förutsättningarna för verksamhet och invånare.

En kommun lyfter utmaningen med att fördela ansvar och kostnad mellan kultur och samhällsbyggnad, en kommun beskriver hur de arbetat med gränsdragningslistor för att tydliggöra det och en annan kommun har fattat beslut om att alla förvaltningar ska avsätta pengar varje år och den totala potten är det som man har att arbeta med för att utveckla friluftslivet.

Samtliga kommuner samverkar med föreningar och friluftsföreningar. Tre kommuner gör detta formaliserat genom ett friluftsråd. I råden återfinns tjänstepersoner, politiker, föreningar av olika slag och i vissa fall också Länsstyrelsen och markägare. I råden diskuterar man intressenternas utvecklingsplaner och möjliga konsekvenser eller möjligheter kopplat till dessa samt fångar upp behov och utmaningar som behöver hanteras. Denna input används för att planera och göra prioriteringar.

Samtliga kommuner har olika typer av föreningsbidrag, lokalbidrag samt aktivitetsbidrag. Ifråga om verksamhet som bedrivs utan lokal finns det olika varianter av stöd, till exempel friluftsbidrag, sträckbidrag för spår och leder, grönytebidrag osv. En del kommuner har extra bidrag till noder och anläggningar som många besöker.

Många kommuner har särskilt riktade föreningsbidrag eller använder idéburet offentligt partnerskap (IOP) för att klara sina åtaganden och kostnader. Ofta använder man skötselbidrag i olika former kopplat till leder och anläggningar. Exempel på IOP:er kan vara integrationsprojekt med läxhjälp, städning av återvinningsstationer och föreningslokaler samt skötsel av långa leder. En kommun lägger hela 10,5 mkr per år på uppdragsavtal med föreningar för att frigöra personella resurser till andra uppgifter.

Några kommuner har en näringslivsstrategi som berör friluftslivet medan andra arbetar tätt med näringslivsutvecklare i kommunerna. I två kommuner finns det samverkan mellan näringslivs- och friluftslivsansvariga gällande underhåll och utveckling och ytterligare en kommun arbetar för att det ska bli så. Erfarenhetsmässigt gör kommunerna följande medskick:

- Det är viktigt att en friluftsstrategi beslutas politiskt och att den förs in som en egen punkt i verksamhetsplaneringen.
- Det behövs en egen fristående utvecklings- och underhållsbudget för friluftsliv eftersom det är ett område som inte är tvingande. Resurserna behöver vara realistiska i förhållande till ambition och planer.
- Använd gränsdragningslistor mellan förvaltningar så att det klart och tydligt framgår vems ansvar en sak är och vem som finansierar/bekostar insatsen.
- Det är viktigt att säkra friluftslivsområden i ÖP/FÖP och att det finns kartor som visar gränserna.

## Reflektioner kring vad friluftsliv är och kan vara

Frågan om vad friluftsliv är och kan vara har ständigt återkommit under projektet. Diskussionerna har ofta tagit sin utgångspunkt i den definition som vanligtvis används och som kan hänvisas till *Förordning (2010:2008) om statsbidrag till friluftorganisationer*. Enligt den definieras friluftsliv som ”vistelse utomhus i natur- eller kulturlandskapet för välbefinnande och naturupplevelser utan krav på tävling”. Denna definition ger upphov till följdfrågor så som:

- Vilka platser kan räknas som ”natur- och kulturlandskapet”?
- Vilka aktiviteter kan räknas som ”vistelse... för välbefinnande och naturupplevelse utan krav på tävling”?

När frågan lyftes inledningsvis i arbetsgruppen om exempel på platser och aktiviteter som är relevanta för kommunens friluftstrategi är uppfattningarna väldigt olika inom gruppen. Alla var överens om att större tätortsnära skogsområden som Dalbobergen är relevanta och att kyrkogårdar inte är det. Men när det kommer till parker, skogsdungar, campingområden, småbåtshamnar med mera gick meningarna isär. Cykeltur och bad är exempel på aktiviteter som samtliga såg som relevanta. De flesta var även eniga kring ridning, klättring, motionsträning, båtliv, jakt och fiske som friluftaktiviteter. Nästan alla var även eniga om att motocross, paintball, lajvrollspel och trädgårdsodling är exempel på aktiviteter som inte är relevanta. Golf och agility är exempel på aktiviteter som det rådde stor oenighet om.

Sett till andra kommuners friluftplaner och liknande dokument görs olika tolkningar om vad som ingår. Till exempel kan simhallar räknas in trots att det uppenbart inte rör sig om vistelse utomhus. De flesta inkluderar idrottsföreningar som har sin verksamhet i naturmark – orientering, skidor, cykling med mera – trots den officiella definitionens lydelse om ”utan krav på tävling”. Detta kan dock förstås utifrån att föreningarna i hög utsträckning erbjuder möjligheter till motionsträning.

Även frågor till allmänheten visar att synen på vad som kan vara friluftsliv varierar (se avsnitt ovan). Spontanidrott i stadsmiljö (som bollspel på konstgräsplan) är exempel på vad många tänker in, men som kanske är svårt att koppla till ”naturlandskap” och ”naturupplevelser”.

## Besöksnäring och friluftsliv

Besöksnäringens position som en av landets basnäringar är starkt beroende av friluftsliv och naturturism. Naturen är en viktig reseanledning både för lokala, nationella och internationella gäster. Besökare vill uppleva olika naturmiljöer och efterfrågar en lång rad av aktiviteter som vandring, paddling, sportfiske, cykling och fiske.

Svenskarnas vana att röra sig i skog och mark och starka engagemang för friluftsliv skapar mervärde inte bara för utövarna. På liknande vis som den kommunala musikskolan bidrar till framgångar för svensk musikexport, är friluftslivet en viktig resurs för ett växande näringsliv kring naturturism. Det finns många beröringspunkter mellan naturturism och friluftsliv. De båda begreppen går delvis in i varandra och det finns starka gemensamma intressen, inte minst kring behovet av vacker natur och friluftsanläggningar. Både friluftsliv och naturturism handlar om rekreation och bidrar till bättre folkhälsa. Trots att naturturismbranschen präglas av mindre enmans- och familjeföretag är det en av landsbygdens främsta källor till nya jobb. Det innebär en tillväxtpotential utanför Sveriges större städer och tätorter.

Viktiga frågor för friluftsliv och naturturism i framtiden:

- **Leder**  
Under lång tid har en utmaning varit att det som regel finns finansiering för att anlägga nya leder via ex. projektpengar, men saknar resurser för underhåll och skötsel över tid.
- **Digital tillgänglighet**  
Vi behöver planera för flera typer av tekniklösningar för att få snabb och robust uppkoppling även på naturbesöksmål.
- **Transporter**  
Idag planeras och prioriteras kollektivtrafiken i stor utsträckning utifrån arbetspendling och annat vardagsresande. Sätt att öka möjligheterna att nå besöksmål för naturturism kan vara exempelvis att använda skolbussar för lokala transferturer på helger eller att förlänga busslinjer med några hållplatser i samband med ledigheter och semester.
- **Regelverk**  
Regelverken är i låg utsträckning anpassade för besöksnäringens behov. Myndigheter behöver samverka för att hitta samsyn i avvägningar mellan olika aspekter på att tillgängliggöra besöksmål och möjliggöra näringsverksamhet, till exempel i relation till strandskydd.
- **Hållbarhet**  
Enligt World Tourism Organization (UNWTO) kommer den globala turismen växa med 50 procent fram till 2030. Flera bedömare menar att friluft- och naturturism är ett av de snabbast växande segmenten. Vilket ställer väldiga krav på att den tillväxten sker på ett hållbart vis. Senaste har frågan om överbelastning på attraktiva platser behövt hanteras allt oftare i Sverige, framför allt i fjällvärlden.

## Reflektioner kring organisering av friluftsarbetet

### *Hur organiseras friluftsarbetet idag?*

Inom kommunens politiska organisation samt kommunalt ägda bolag kan följande roller och ansvarsområden kopplade till friluftsliv identifieras:

#### *Kommunfullmäktige*

- Kommunövergripande beslut, bland annat budget

#### *Kommunstyrelsen*

- Kommunövergripande strategisk samhällsplanering, bland annat översiktsplanering
- Samordning av folkhälsoarbete
- Besöksnäring, inklusive led- och destinationsutveckling
- Medlemskap och medverkan i stiftelser, föreningar, förbund och samarbeten som arbetar med utveckling där friluftslivet är en förutsättning, exempelvis Stiftelsen för Dalslands kanals framtida bestånd, Visit Trollhättan Vänersborg, och Besöksnäring – 8 kommuner i en del av Västsverige (V8).

#### *Kultur- och fritidsnämnden*

- Kontakt med föreningar, föreningsbidrag
- Friluftaktiviteter på fritidsgårdar, lovaktiviteter

- Ansvar för vård av fornminnen

#### *Samhällsbyggnadsnämnden*

- Förvaltning och utveckling av kommunens park-, skogs- och naturmark, lekplatser, badplatser, bryggor med mera (gatuenheter/fastighet och service)
- Markköp, arrenden, skötselavtal med mera (fastighet och service)

#### *Byggnadsnämnden*

- Detaljplaner, bygglov, strandskydd med mera (plan och bygglov)
- Kartor, geodatahantering och visualisering (karta och geodata)
- Lantmäteriåfrågor (lantmäteriet)

#### *Miljö- och hälsoskyddsämnden*

- Prövning och tillsyn enligt miljöbalken (förutom strandskydd där byggnadsnämnden ansvarar)
- Arbete med vård, förvaltning och utveckling av naturvården

#### *Barn- och utbildningsnämnden*

- Utomhuspedagogik och skolskogar (förskola, grundskola)
- Utbildning om natur, friluftsliv och allemansrätt (förskola, grundskola)

#### *Socialnämnden*

- Utomhusaktiviteter för äldre, kommunens frivilligsamordnare
- Information om allemansrätt till nyanlända invandrare ingår för tillfället i samhällsorienteringen de erbjuds

#### *Halle och Hunneberg AB (som tar över från Stiftelsen Bergagården)*

- Utveckling och förvaltning av friluftsanläggningar på Halle- och Hunneberg

#### *Kunskapsförbundet Väst (gymnasieskola, vuxenutbildning)*

- Undervisning om natur, friluftsliv och allemansrätt

#### *Visit Trollhättan och Vänersborg (turistorganisation)*

- Marknadsföring av friluftsddestinationer

#### *Brister*

De tydligaste bristerna i kommunens organisering av friluftsarbetet är:

- Det saknas utpekat ansvar för samordning av friluftsfågor
- Det saknas forum för samordning av friluftsfågor både internt och externt
- Det saknas utpekade mål och strategier för att utveckla friluftslivet
- Det saknas resurser för att utveckla friluftslivet



- Det saknas en besöksnäringstrategi som anger de friluftslivsområden och -aktivitetsmöjligheter som är av vikt för besöksnäringen och på vilket sätt de behöver utvecklas och tillgängliggöras för att vara attraktiva och hållbara.

### Reflektioner kring framtida ansvarsfördelning

Var ligger lämpligast samordningsansvaret för friluftsförådringar på kommunen? Tabellen redovisar förenklade argument för och emot de nämnder som diskuterats.

Nämnd	Argument för	Argument emot
Kommunstyrelsen	Har övergripande ansvar och möjlighet att tycka till om andra nämnders ansvarsområden.  Kan kopplas till befintliga ansvarsområden inom näringsliv, folkhälsa och översiktsplanering.	Ska hantera övergripande frågor och bör undvika att ta för mycket direktansvar för sektorsfrågor.  Längre ifrån det praktiska arbetet med såväl föreningar som förvaltningsfrågor.
Kultur- och fritidsnämnden	Kan kopplas till befintliga ansvarsområden med föreningar och fritidsverksamhet.  Det finns förväntningar på att kultur och fritid har hand om friluftsliv.	Har begränsade möjligheter att påverka andra nämnders ansvarsområden.  Saknar genomförandeorganisation för anläggning och drift av friluftsanläggningar.
Samhällsbyggnadsnämnden	Kan kopplas till befintliga ansvarsområden med förvaltning av utemiljö samt fastighetsfrågor.	Har begränsade möjligheter att påverka andra nämnders ansvarsområden.  Har fokus på kommunala verksamheter och kommunal mark.

Det vanligaste bland andra kommuner tycks vara att samordningsansvaret ligger hos kultur- och fritidsnämnd eller motsvarande.

En annan fråga rör hur genomförandeorganisationen bör utformas. Ett antal varianter har diskuterats, med utgångspunkten att samordningsansvaret ligger hos kultur och fritid alternativt samhällsbyggnad:

Organisationsmodell	Argument för	Argument emot
Kultur- och fritidsnämnden beställer och samhällsbyggnadsförvaltningen utför.	Optimerar kultur och fritids samordningsansvar med samhällsbyggnads utförarorganisation.  Ger en tydlighet i ansvarsfördelning och budgetsättning.	Det finns utmaningar med ett beställare/utförare-system – kräver bra samverkan för att få det kostnadseffektivt och smidigt.

---

<i>Organisationsmodell</i>	<i>Argument för</i>	<i>Argument emot</i>
Kultur- och fritidsnämnden bygger upp en egen driftsorganisation för friluftsanläggningar.	Kultur- och fritidsnämnden kan hantera driftsfrågor smidigare med egen personal.	Det skulle innebära delvis parallella driftsorganisationer, vilket kan vara ineffektivt.
Samhällsbyggnadsnämnden tar samordningsansvaret och håller i förvaltningen.	Ansvar och förvaltning hamnar inom samma organisation.	Kultur- och fritidsnämnden får en väldigt liten roll trots att friluftsliv kan förväntas ligga under deras ansvar.  Samhällsbyggnadsnämnden har traditionellt sett fokus på kommunens egna fastigheter.

---

De olika modellerna kan även kombineras, till exempel genom att Kultur- och fritidsnämnden tar hand om driften för vissa typer av anläggningar och uppgifter, men beställer andra uppgifter från Samhällsbyggnadsförvaltningen.

# Förslag till utvecklingsarbete

Utvecklingsförslagen som presenteras här ska betraktas som en idékatalog. Konsekvenser, prioritering och genomförande är inte utrett i detta skede. Det kommer att finnas ett begränsat anslag för utvecklingsarbete och det är även viktigt att tillräckliga medel finns för att förvalta de friluftsområden och anläggningar som redan finns, samt olika typer av friluftsverksamheter och informationssatsningar. Ambitionsnivå för utvecklingsarbetet kommer att avgöras i samband med det årliga budgetarbetet. Då behöver prioriteringar göras där ett fåtal nya satsningar väljs ut. Se vidare under avsnittet om genomförande.

Vissa förslag behöver utformas med stor hänsyn till påverkan på andra värden. Bland annat gäller det utformning av friluftsanläggningar i relation till natur- och kulturmiljövärden. Arbetet med att tillgängliggöra naturområden för friluftssändamål behöver alltid gå hand i hand med naturvård. I vissa fall behöver friluftslivet begränsas för att skydda naturvärden i känsliga miljöer.

Inför vissa ingrepp kan ett samråd med länsstyrelsen behöva genomföras enligt 12 kap. 6 § miljöbalken. Detta kan även gälla tillfälliga evenemang som påverkar naturmiljön. I andra fall kan krävas tillstånd för vattenverksamhet och/eller strandskyddsdispens vilket innebär särskilda prövningar gentemot miljöbalken. Det kan även krävas tillstånd eller dispens från reservatsföreskrifter.

## Informationsinsatser

Visit Trollhättan och Vänersborg marknadsför vissa evenemang och destinationer med friluftsliv i fokus. Bland annat finns en flik på hemsidan med rubriken naturområden. Men det saknas täckande information om friluftresurser i kommunen samt vilka aktörer som använder dessa. Det är viktigt att en friluftskarta hålls uppdaterad och endast visar anläggningar som underhålls på ett långsiktigt sätt.

Det är också viktigt att det finns ändamålsenlig skyltning på plats vid friluftsområden. Det handlar om vägvisare, spårmarkering, parkeringsskyltar, kartor och olika typer om information. Skyltningen varierar stort mellan olika områden.

### UTVECKLINGSFÖRSLAG:

- Ta fram en friluftskarta i samverkan med turistorganisation, föreningsliv och besöksnäring.
- Utveckla och tillgängliggör beskrivningar av friluftsområden och anläggningar.
- Ta fram en modell för enhetlig utformning av informationsskyltar. Undersök möjlighet till flerspråkighet och/eller att länka till digital information med QR-kod.

## Friluftsområden

Tabellen och kartan nedan visar kommunens friluftsområden enligt tidigare ställningstaganden och enligt rekommendationer från arbetsgruppen för friluftsstrategin.

Merparten av områdena finns upptagna som friluftsområden i kommunens översiktsplan<sup>4</sup>. Kategorisering i områdestyper och klassning har gjorts utifrån Naturvårdsverkets vägledning.

Nr i karta	Benämning	Klass <sup>5</sup>	Områdestyp <sup>6</sup>	Areal (ha)	Markägare	Status/plan <sup>7</sup>
1	Kroppefjäll	A	Större naturområde med anläggningar	2 819	Enskild	ÖP 2017 (F1)
2	Dalbobergen	A	Tätortsnära friluftsområde	527	Kommunal	ÖP 2017 (F1), FÖP VV (G16, N10)
3	Holmängen strandområde	A	Stränder och vattenområde	110	Kommunal	FÖP VV (G6, N2)
4	Lillåområdet	A	Tätortsnära natur	179	Enskild + kommunal	FÖP VV (G12, N4)
5	Halle- och Hunneberg	A	Tätortsnära friluftsområde	4 989	Sveaskog	ÖP 2017 (F1)
6	Mollbergsskogen, Brålanda	B	Tätortsnära natur	25	Enskild	Nytt förslag
7	Vänersborgsviken	B	Stränder och vattenområde	12 792	Enskild + kommunal	ÖP 2017 (F2)
8	Vänersnäs västra skärgård	B	Stränder och vattenområde	1 344	Enskild	ÖP 2017 (F2)
9	Frugårdsnäset	B	Område med särskilda upplevelsekvaiteter	316	Enskild	Nytt förslag
10	Vassbotten	B	Stränder och vattenområde	211	Enskild + kommunal	Nytt förslag
11	Nygårdsängen	B	Tätortsnära natur	20	Kommunal	FÖP VV (N6)
12	Vassända/Brätte	B	Område med särskilda upplevelsekvaiteter	98	Kommunal	Nytt förslag
13	Kanalområdet kring Karls grav	B	Stränder och vattenområde	140	Kommunal	FÖP VV (G13, G15, U17)
14	Södra Onsjö/Sandbäck	B	Område med särskilda upplevelsekvaiteter	180	Kommunal	Nytt förslag
15	Restad Gårds parkområde	B	Område med särskilda upplevelsekvaiteter	31	Enskild	FÖP VV (G14)
16	Viksängen/Nordkroken	B	Stränder och vattenområde	320	Enskild	Nytt förslag
17	Halleskogen /Kvarntorpsbäcken	B	Tätortsnära natur	38	Kommunal	FÖP VV (N25, N26)
18	Hullsjön	B	Stränder och vattenområde	186	Enskild	Nytt förslag

<sup>4</sup> Här ingår områden N5 enligt utvecklingsprincip 1 i ÖP 2017; F1 och F2 enligt utvecklingsprincip 4 i ÖP 2017; R4 enligt FÖP Dalslandskusten; samt U-, N- och G-områden där friluftsliv eller rekreation nämns specifikt i rekommendationerna i FÖP Vänersborg-Vargön.

<sup>5</sup> Klassning är gjord utifrån Naturvårdsverkets vägledning "Kartlägga områden för friluftsliv".

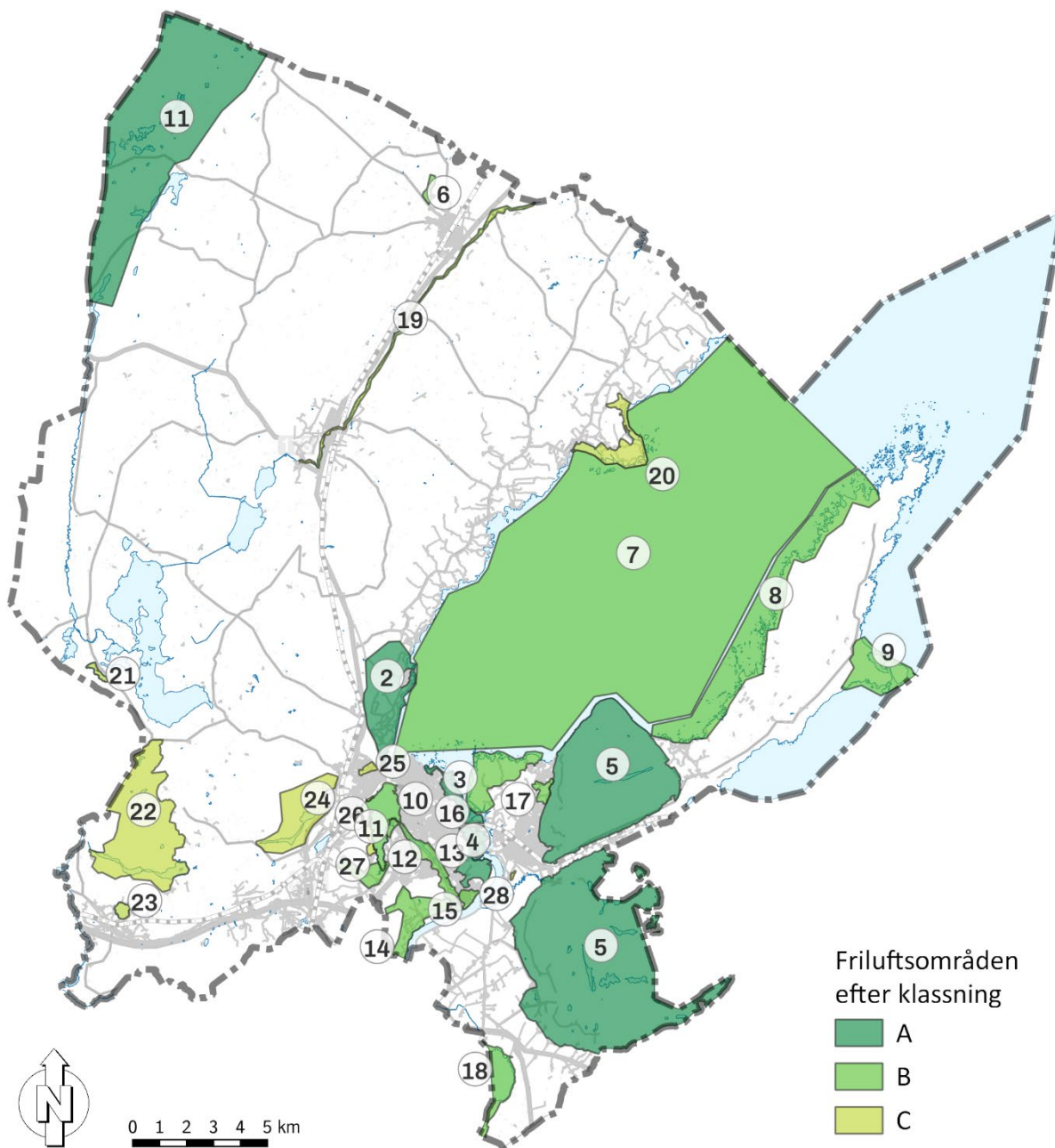
<sup>6</sup> Områdestyp utgår från Naturvårdsverkets vägledning "Kartlägga områden för friluftsliv".

<sup>7</sup> Här anges om området pekas ut som friluftsområde i kommunens översiktsplan och i så fall vilka handlingar och beteckningar som är aktuella.

Nr i karta	Benämning	Klass <sup>5</sup>	Områdestyp <sup>6</sup>	Areal (ha)	Markägare	Status/plan <sup>7</sup>
19	Frändeforsån	C	Stränder och vattenområde	142	Enskild + kommunal	Nytt förslag
20	Sikhallsviken /Gälle udde	C	Stränder och vattenområde	221	Enskild + kommunal	ÖP 2017 (F1/F2), FÖP DK (R4)
21	Lillesjö	C	Stränder och vattenområde	17	Enskild	Nytt förslag
22	Skogarydsområdet	C	Område med särskilda upplevelsekvaiteter	1 045	Enskild	ÖP 2017 (N5)
23	Ryrsjön	C	Stränder och vattenområde	25	Enskild + kommunal	Nytt förslag
24	Boteredssjöområdet	C	Tätortsnära natur	408	Enskild + kommunal	ÖP 2017 (F1), FÖP VV (G25-G27)
25	Djupedalsravinen	C	Tätortsnära natur	17	Kommunal	FÖP VV (N11)
26	Punschdalen	C	Tätortsnära natur	2	Kommunal	FÖP VV (G22)
27	Skavens strandområde	C	Tätortsnära natur	46	Kommunal	FÖP VV (G31)
28	Rånnums gravfält	C	Område med särskilda upplevelsekvaiteter	52	Enskild	FÖP VV (N20)

Klassningen är baserad på värderingskriterierna Besöksfrekvens, Värde för besöksnäring, Landskapets upplevelsekvaiteter, Symbolvärde, Landskapsmässig/geografisk funktion, Lämplighet för aktiviteter, Anläggningar för service och tillgänglighet för alla, Tillgänglighet till/nåbarhet.

- A – Område med högsta värde för friluftsliv
- B – Område med mycket högt värde för friluftsliv
- C – Område med höga värden för friluftsliv



Figur 2. Karta över friluftsområden, färgmarkerade efter klassning.

Nedan följer tankar utvecklingsmöjligheter om vart och ett av områdena.

### 1. Kroppefjäll

Kroppefjäll är ett skogsområde med många småsjöar som ligger inom Vänersborgs, Färgelanda och Melleruds kommuner. Om hela området räknas in är det kommunens största sammanhängande naturområde. Området rymmer flera naturreservat, Natura 2000-område, biotopskyddsområde och utgör riksintresse för både naturvård och friluftsliv. I Melleruds och Färgelanda kommuner finns anläggningar för besökare med bland annat övernattningsmöjligheter. I Vänersborgs del av Kroppefjäll saknas till stor del anläggningar och organisation för turism, men SK Granans anläggning utgör en utgångspunkt för lokalt

friluftsliv och det finns leder och elljusspår. Kommunen samarbetar också med övriga kommuner kring Kroppefjällsleden. Kommunen har inget eget markinnehav på Kroppefjäll.

UTVECKLINGSFÖRSLAG:

- Utred möjligheterna till utveckling av leder och besöksanläggningar i samverkan med berörda kommuner, föreningar och företag.

## 2. Dalbobergen

Dalbobergen sträcker sig längs Vänerens kust från Vänersborgs tätort till Ursands camping. En stor del av området längs stranden är även naturreservat och i kommunens Naturvårdsstrategi föreslås utvidgning av reservatet åt väster och söder. Dalbobergen är mycket välanvänt som friluftsområde och rymmer många olika typer av anläggningar, bland annat Dalbostigen längs stranden, Skidstugan, Bastungen, scoutgård, elljusspår, cykelspår, fågeltorn, grillplatser och bänkar. Här möts också Pilgrimsled Dalsland och Pilgrimsled Göta Älv. I anslutning till området finns även caféet Skogshyddan, kulturmiljön kring Dalbogården, småbåtshamnen Grönvik, Ursands camping och brukshundsklubbens agilityanläggning. Flera föreningar driver verksamhet i Dalbobergen, bland annat Vänersborgs Skidklubb, Vänersborgs Scoutkår, Friluftsförbundet, Cykelklubben Wänerhof och Dalslands Gille. Kommunen har i översiktsplanen pekat ut några delar av Dalbobergen som utvecklingsområden för bostäder. Bland annat länsstyrelsen har framfört invändningar mot de planerna.

UTVECKLINGSFÖRSLAG:

- Följ upp Naturvårdsstrategins förslag på utökning av reservatet.
- Undersöka möjligheterna att låta intressenter anlägga en discgolfbana i anslutning till befintliga spår kring Skidstugan.
- Ta fram en översyn av föreslagna förbättringsåtgärder och prioritera ihop med representanter för olika verksamhetsutövare (bl.a. skyltning, spår, belysning, utegym).

## 3. Holmängens strandområde

Längs stranden mot det så kallade Älvsuget utgör Axel W Erikssons väg ett mycket populärt gångstråk på nordöstra delen av Huvudnäsön. Det är ett av områdena som föreslås som naturreservat i kommunens *Naturvårdsstrategi*<sup>8</sup>. Området är stort nog för att utgöra en viktig del av den tätortsnära naturen för boende i Vänersborgs stad. Här finns många fina mindre platser att sitta ner i naturskönt läge och blicka ut över vattnet. Området har höga naturvärden och domineras av lövskog med inslag av mindre våtmarker. Strandzonen har stor betydelse för fågellivet. I söder finns många äldre och grövre träd med flera särskilt skyddsvärda ekar.

UTVECKLINGSFÖRSLAG:

- Undersök möjligheterna att inrätta som naturreservat.

## 4. Lillåområdet

Lillåområdet är ett större sammanhängande naturområde på sydöstra delen av Huvudnäsön och är därmed ett av de viktigaste tätortsnära natur- och rekreationsområdena för Vänersborgs stad. Det är ett av områdena som föreslås som naturreservat i kommunens

<sup>8</sup> *Naturvårdsstrategi – Prioriteringar och riktlinjer för kommunens naturvårdsarbete*. Antagen av Kommunfullmäktige 2023-05-17 § 73.



*Naturvårdsstrategi*<sup>9</sup>. Området kopplar till Holmängenområdet i norr och till kanalområdet längs Karls grav samt Restad gård i söder. Det omgärdar den lantliga bebyggelsen kring Önafors och jordbruksmarken där, men utgörs främst av skog. Det finns ett välbesökt vindskydd och stigar. Naturskyddsföreningen har en hemvist i Lillåstugan mitt i området. Längs älvstranden finns platser för fiske. Rester från vad som troligen är en järnmanufaktur vid Önafors, liksom nuvarande elkraftverk i älven, påminner om vattenkraftens stora betydelse för samhället.

UTVECKLINGSFÖRSLAG:

- Följa upp Naturvårdsstrategins förslag om naturreservat i samverkan med Naturskyddsföreningen, markägare och andra intressenter.
- Synliggör områdets kulturhistoria

### 5. Halle- och Hunneberg

Halle- och Hunneberg hör till kommunens största sammanhängande skogsområden. Det är också välkända besöksmål med många omtalade värden. Det är de två mest särpräglade platåbergen i Platåbergens Geopark med världsarvsstatus enligt UNESCO. Den märkliga geologin, som är ett resultat av tidigare vulkanisk aktivitet och många istiders erosion, ger bergen en mycket speciell karaktär. De skarpa branterna har även legat till grund för forntida människors religiösa vördnad för bergen, deras funktion som befästningsverk och de höga naturvärden som gjort att rasbranterna utgör naturreservat och Natura 2000-områden. Dessutom finns kring bergen en omfattande historia av materialutvinning med spännande lämningar av stenbrott, kalkbränningsugnar, kolmilor och torvtäkter. Bergen har även gjort sig kända som kunglig älgjaktplats.

Det finns omfattande system av leder med vindskydd, grillplatser och utsikter. På Hunneberg finns Bergagården – en besöksanläggning med museum, klubblokaler, naturskolelokal och en enklare konferensanläggning. I närheten finns även en tidigare skidbacke som fungerar som mountainbikeanläggning. Halleberg har inte lika många anläggningar, men är välbesökt och uppskattat bland annat för fantastiska scenerier vid de mer orörda områdena i norr. Hallesjön har länge varit populär för fisket genom utplantering av regnbåge.

Det finns även flera platser i direkt anslutning till Halle- och Hunneberg med stora friluftslivsresurser. Där kan nämnas Tunhems ekhagar, Kyrkstigen, Vargöns vandrarhem, Halleskogen och Kvarntorpsbäcken med Skäftefallet. Nordkroken och Gaddesanna ligger också i anslutning till Halleberg, men de behandlas som egna områden här.

Det finns ett antal böcker och kartor som presenterar naturen och friluftslivet på Halle- och Hunneberg.

Viktiga aktörer på Halle- och Hunneberg är Sveaskog, som äger större delen av marken, kommunalägda Halle och Hunneberg AB (som tar över efter Stiftelsen Bergagården), Naturskyddsföreningen, OK Skogsvargarna, Hunneberg sport- och motionsklubb, Hunnebergs scoutkår, Hunnebergskolorna, Västra Tunhems hembygdsförening, Vargöns vandrarhem, Bergahästen och jaktlagen på bergen.

UTVECKLINGSFÖRSLAG:

- Samverka med Halle och Hunneberg AB, Sveaskog och andra intressenter om att ta fram en vision för utvecklingen av bergen.

<sup>9</sup> *Naturvårdsstrategi – Prioriteringar och riktlinjer för kommunens naturvårdsarbete*. Antagen av Kommunfullmäktige 2023-05-17 § 73.



- Utveckla Kyrkstigen som promenadstråk för att koppla ihop Västra Tunhem och Vargön
- Utred möjligheten att säkra en kalkgrotta för uppvisning.
- Förbättra toalettinfrastrukturen på bergen.
- Verka för en utbyggnad av telekommunikation på bergen för att möjliggöra trygghetsskapande mobiltäckning.

#### 6. Mollbergsskogen, Brålanda

Brålanda ort ligger omgärdad av åkerlandskap. Det finns inte mycket tillgång till rekreationsområden i närheten. Men nordväst om tätorten finns ett mindre skogsområde där en liten skolskog och en löparrunda med elljusbelysning anlagts. Elljusspåret sköts av en förening. Området är privatägt.

##### UTVECKLINGSFÖRSLAG:

- Undersöka möjligheten att i samverkan med intresseförening avtala med markägare om rekreationsinriktad skötsel.

#### 7. Vänersborgsviken

Den sydligaste delen av Vänern kallas ofta Vänersborgsviken. Det är ett viktigt rekreationsområde, bland annat genom segelskola, möjligheter till fiske, paddling, fågelliv, badplatser, småbåtshamnar och flera destinationer för småbåtar. Delar av området närmast Vänersborg och längs Vänersnäs västsida är fullt med skär och grund. Längs Dalslandskusten löper farleden där även större fartyg går. Några platser har tillträdesförbud under häckningstid för att skydda fågellivet.

##### UTVECKLINGSFÖRSLAG:

- Se utvecklingsförslag för båtliv (sid. 32).

#### 8. Vänersnäs västra skärgård

Strandområdet längs västra sidan av Vänersnäs bjuder på ett rikt naturlandskap med många små skär och grunda vikar. Stora delar av kuststräckan är också oexploaterad och ostörd. Men det är svårt för besökare att hitta ut och det saknas till stora delar allmänt vägnät och parkeringslösningar.

##### UTVECKLINGSFÖRSLAG:

- Undersöka möjligheterna att avtala med markägare om att anlägga besöksparkeringar.
- Se även utvecklingsförslag för båtliv (sid. 32).

#### 9. Frugårdsnäset

Udde på östra Vänersnäs med betesmarker, lövskog, strandängar och vassar. Rikt fågelliv. Till stora delar Natura 2000-område och naturreservat. Det finns ett fågeltorn och parkeringsplats.

#### 10. Vassbotten

Sjö inom Vänersborgs tätortsområde, med flera bryggor och badplatser. Har stor betydelse för vattenkontakt, bad, båtliv och fiske för boende och besökare. Farleden passerar genom Vassbotten.

## UTVECKLINGSFÖRSLAG:

- Gå vidare med översiktsplanens förslag om förbättrade badmöjligheter och nya båtplatser runt sjön (se FÖP Vänersborg-Vargön)

### 11. Nygårdsängen

Naturresevat inom Vänersborgs tätortsområde. Tidigare ett område för lertäkt som restaurerats som betad våtmark med gångvägar och sittplatser.

## UTVECKLINGSFÖRSLAG:

- En gångstig med spång som kopplar Nygårdsängen via Norskens brygga till Korseberg skulle komma att utgöra en viktig länk i en framtida strandpromenad runt Vassbotten.

### 12. Vassända/Brätte

Gamla Brätte har en särskilt viktig kulturhistorisk betydelse då det var här samhället låg innan det flyttades upp till Huvudnäset. Området har höga naturvärden kopplade till de öppna och betade strandängarna. Söder om vägen mot Brättegården finns en skogskulle med både ek och tall. Både fåglar, groddjur och fladdermöss trivs i den mosaik av naturmiljöer som bildas av betet i kombination med skogsområden och närheten till Väneren. Då Vänersborgs stad till stor del väntas växa kring Öxnered och även Onsjö förväntas området få en allt mer strategisk placering som tätortsnära rekreationsområde.

## UTVECKLINGSFÖRSLAG:

- Följ upp Naturvårdsstrategins förslag om naturresevat.
- Koppla ihop med en promenadstig som kan leda runt hela Vassbotten.
- Utveckla besöksmålet Gamla Brätte med sittplatser och mer information (till exempel om naturmiljöer och Vassända kyrkoruin).

### 13. Kanalområdet kring Karls grav

Kanalen Karls grav grävdes ut under 1600- och 1700-talet för att skapa möjlighet till sjöfart mellan Väneren och Västerhavet. Längs den fyra kilometer långa sträckan finns på båda sidor grönområden och promenadstigar, här går också Pilgrimsled Göta Älv. Det finns också flera kulturminnen och området är riksintresse för både kulturmiljövård och friluftsliv. Större delen av vattenområdet ianspråkats av sjöfarten och det är olämpligt att bada i kanalen. Men många uppskattar att fiska där.

## UTVECKLINGSFÖRSLAG:

- Teckna avtal med Sjöfartsverket för att kunna möjliggöra förbättringar av rekreationsvägarna på båda sidor av kanalen samt anlägga grillplatser och sittbänkar längs dessa.
- Verka för att Sjöfartsverket möjliggör för byggnation av lokaler för besöksnäringens verksamhet i anslutning till den planerade nya slussleden inklusive offentliga toaletter.
- Anlägg en sittplats vid vattnet nedanför Kretsloppsparken.

### 14. Södra Onsjö/Sandbäck

Söder om stadsdelen Onsjö, längs med Göta älv finns ett varierande landskap med olika typer av friluftsvärden. I området ligger bland annat kommunens enda golfbana med restaurang och föreningslokaler, samt flera kulturhistoriska lämningar så som forntida gravfält, Naglums

kyrkoruin och Onsjö stenhus. Området innefattar även klibbalsumpskog närmast Göta älv, ädellövskog, mindre barrskogsområden och åkermark. Naturvärdena är höga, framför allt kopplade till ädellövskogen i områdets nordvästliga delar. Området ligger inte i direkt anslutning till Vänersborgs tätort, men det ligger intill Överby och längs med cykel- och gångstråk mellan Vänersborg och Trollhättan, vilket gör det mer intressant ur ett rekreativperspektiv. Pilgrimsled Göta älv går igenom detta område.

UTVECKLINGSFÖRSLAG:

- Följa upp Naturvårdsstrategins förslag om naturreservat för delar av området.

#### 15. Restad Gårds parkområde

Det gamla sjukhusområdet kring Restad Gård har sedan 2009 ägts av ett privat företag. Det finns många typer av verksamheter där, bland annat asylboende, kriminalvårdsanstalter, hotell och småföretag. Det finns också en fin parkanläggning med ett stort antal skulpturer samt en 18-håls discgolfbana. Detaljplanerna möjliggör utveckling av området med bland annat fler bostäder.

UTVECKLINGSFÖRSLAG:

- Samverka med markägare om hur området kan bindas ihop med sammanhängande strandpromenad med mera. Av särskild betydelse är promenadväg mellan Karls grav och Astrids ängar.

#### 16. Viksängen/Nordkroken

Nordkroken är en av de mest populära badplatserna i kommunen. Platsen lyfts även fram som besöksplats inom Platåbergens geopark, på grund av de karaktäristiska flacka berghällarna väster om sandstranden, sandvallen och läget intill Hallebergs klippbrant. Strandområdet väster om Nordkroken och östra sidan av Älvsuget utgörs till stor del av betad skogsmark med mycket lövträd och inslag av äldre kulturlandskap. Området karaktäriseras även av den flikiga strandlinjen med många skär. Bortsett från badplatsen är friluftslivet idag relativt begränsat, vilket kan kopplas till att det till stora delar är svårtillgängligt, ont om skyltning, stigar med mera.

UTVECKLINGSFÖRSLAG:

- Följa upp Naturvårdsstrategins förslag om naturreservat.
- Avtala med markägare kring skötsel och användning av stranden.
- Vidta åtgärder för att minska igenväxningen kring stranden och peneplanet.
- Undersök möjligheterna för en kiosk vid stranden
- Avtala med markägare om att utveckla en strandpromenad runt Viksängen.

#### 17. Halleskogen/Kvarntorpsbäcken

Område nedanför Hallebergs rasbranter med småskaligt varierat odlings- och naturlandskap. Bland annat en bäckravin och beteshagar med lövträd. Området hyser mycket höga naturvärden kopplade till trädbevuxna betesmarker, grova ekar och bäckmiljöer. Populärt utflyktsmål, framför allt genom Skäktefallet ("Brudslöjan") och hassellundarna med riklig förekomst av blåsippor. Det finns parkeringsmöjlighet, stigar samt sitt- och grillplatser.

UTVECKLINGSFÖRSLAG:

- Följa upp Naturvårdsstrategins förslag om naturreservat.

- Förbättra parkeringsmöjligheter, skyltning och stigar.

### 18. Hullsjön

Slättsjö på gränsen mellan Vänersborgs och Trollhättans kommuner. Naturreservat och Natura 2000-område. Rikt fågelliv. Två fågeltorn varav ett i Vänersborgs kommun.

### 19. Frändeforsån

Frändeforsån leder vatten från Hästefjordarna, via orterna Frändefors och Brålanda ut mot Dalbergsån i Melleruds kommun. I huvudsak rinner ån genom ett flackt jordbrukslandskap, kantad av lummiga strandbrinkar. I samband med översiktsplanarbetet i Brålanda lyftes fram potentialen att tillgängliggöra ån och strandområdena mer, samt att ta vara på delar av ån som paddlingsled.

#### UTVECKLINGSFÖRSLAG:

- Tillgängliggöra mer av Frändeforsåns strandområden kring Brålanda och Frändefors.
- Undersöka möjligheten att i samverkan med intresseförening avtala med markägare om iläggningsplatser för att skapa en uppmärkt paddlingsled samt komma förbi hinder.

### 20. Sikhallsviken/Gälle udde

Sikhallsviken är ett populärt besöksmål sommartid, främst på grund av badstranden och möjligheten till vattensport. Det finns även en småbåtshamn och två campingplatser. Kommunen äger marken kring en stor del av badstranden och delar av hamnen. Badmöjligheterna på stranden har sedan en tid försämrats till följd av igenväxning. Ett planarbete pågår sedan 2015 på initiativ av markägare som bland annat vill möjliggöra för fler bostäder, nya småbåtshamn och utökade campingplatser. Gälle udde är delvis obebyggt med flera värdefulla naturbiotoper, bland annat ute på små öar och skär. Ur ett friluftsperspektiv är det relativt otillgängligt.

#### UTVECKLINGSFÖRSLAG:

- Arbeta för att färdigställa detaljplanen så att hamnen och campingarna kan byggas ut.
- Vidta åtgärder för att återställa badstranden i gott skick.
- Uppmuntra dialog med markägare och campingplatser om hur området kan förbättras för friluftsliv, bland annat genom förbättrad vandringsrunda på Gälle udde.

### 21. Lillesjö

Mindre sjö väster om Stora Hästefjorden. Betydelsefull för bad och båtliv genom Vänersborgs Vattenskidklubbs anläggning.

### 22. Skogarydsområdet och Gundlebosjön

I kommunens översiktsplan har sedan 2006 funnits ett område i västra delen av kommunen norr om Väne Ryr markerat som ett ”stort opåverkat område” enligt 3 kap. 2 § miljöbalken. Området är till stor del skogsmark, med inslag av mindre jordbruksmark och småsjöar och endast ett par små fritidshus. Inom området ligger även den långsmala Gundlebosjön, som till stora delar är inramad av skog och bergsformationer. Gundlebosjön kan utgöra en värdefull friluftresurs såväl sommartid som vintertid, men det är svårt att hitta dit för besökare. I norra änden erbjuder även Fredriks sjö

## UTVECKLINGSFÖRSLAG:

- Undersöka möjligheterna att avtala med markägare om att anlägga en besöksparkering och eventuellt grillplats vid Gundlebosjön.

### 23. Rysjön

Rysjön är en viktig tillgång för boende i Väne Ryr. Sjön är kringgärdad av skog och jordbruksmark. Till stor del är strandkanten svårtillgänglig och delvis privat tomtmark. Men det finns en löparrunda runt sjön som sköts av ett byalag. Byalaget tar även hand om en badplats och ytterligare en badplats drivs av kyrkan. Kommunen äger en mindre del av stranden i söder närmast det mer tätbebyggda området.

### 24. Boteredssjöområdet

Boteredssjön ligger nära tätortsbebyggelsen i Vänersborgs västra stadsdelar. Där finns bland annat en liten sandstrand i anslutning till en rastplats vid E45. Badplatsen kan även nås via en gång- och cykeltunnel under vägen. Stora delar av strandområdena utgörs av oexploaterad naturmark och kommunen äger en del av den.

## UTVECKLINGSFÖRSLAG:

- Utveckla stigsystemet på den kommunägda skogsmarken sydväst om badplatsen, bland annat med utsiktsplats och skyltning från badplatsen.

### 25. Djupedalsravinen

Området mellan gamla Blåsut och Katrinedal är en tätortsnära naturmiljö rik på naturvärden som kopplar samman andra större grönområden. Förutom själva bäckravinen, som är en spännande men relativt svårtillgänglig miljö finns lite rester av äldre kulturlandskap och kuperade bergssluttning med varierad vegetation. I utredningen kring skyddsvärd natur kopplad till kommunens naturvårdsstrategi föreslås att utvidga Dalbobergens naturreservat till att omfatta Djupedalsravinen.

### 26. Punschdalen

Stadsdelen Blåsut är till större delen avskuren från vattenkontakt genom järnvägen som går längs kanten på Vassbotten. Men genom Punschdalen och Gaddes brygga finns möjlighet att vistas vid vattnet i vackra naturmiljöer.

## UTVECKLINGSFÖRSLAG:

- Följa upp Naturvårdsstrategins förslag om naturreservat.
- Skylta till området vid entréerna.

### 27. Skavens strandskogsområde

Mellan Brätte och Öxnered finns ett stort tätortsnära skogsområde. Det är inte tillrättalagt för friluftsliv och det är svårtillgängligt framför allt längs stranden till Vassbotten.

Översiktsplanen föreslår utbyggnad av bostäder stora delar av skogsområdet men längs strandkanten avses att ett brett grönstråk sparas och utvecklas för friluftsliv och naturvärden. Bland annat föreslås en badplats och en strandpark. En viktig åtgärd i översiktsplanen är även den sammanhängande strandpromenaden runt hela Vassbotten.

## UTVECKLINGSFÖRSLAG:

- Skapa en promenadstig längs stranden med utblickar mot vattnet, sittbänkar och någon grillplats.

- Skapa anslutande gångvägar från nya bostadsområden.
- Utredda möjligheterna att anlägga en badplats och en liten strandpark

### 26. Rånnums gravfält

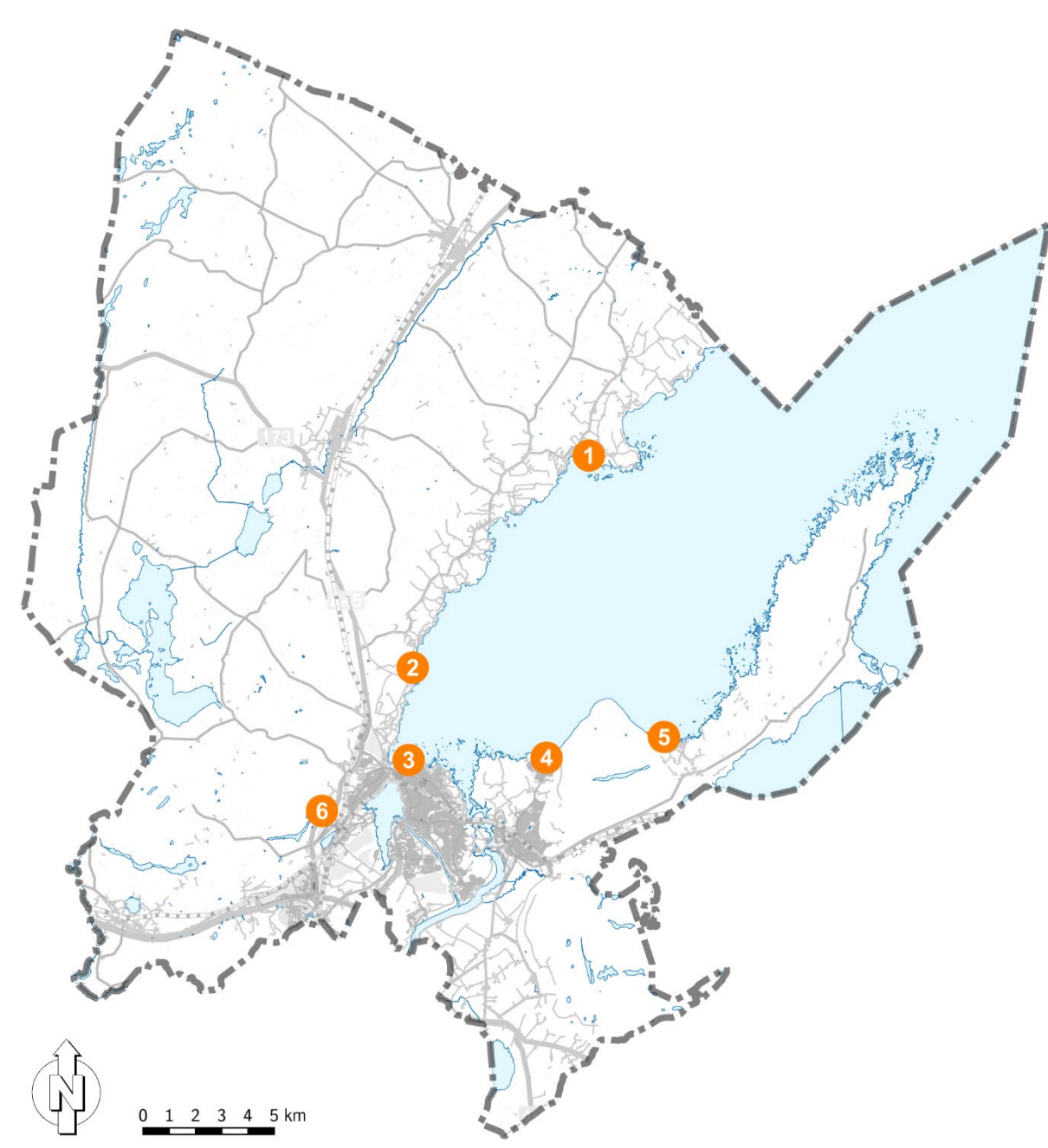
Rånnums gravfält, eller Rånnums ekdungar som det också kallas, är ett mindre men mycket naturskönt område med äldre grova ekar och intressant kulturhistoria. Platsen är rik på fornlämningar med ett femtiotal stensättningar och flera skålgropar. Området ligger strax söder om Vargön, alldeles öster om vägen mot Trollhättan. Här finns parkeringsplats och informationstavla.

## Bad och båtliv

### Badplatser

Bad är en friluftaktiviteterna som nästan alla lyfter fram och rankar som viktig. Badmöjligheterna är stora i kommunen. Många badar från stränder eller bryggor längs den långa Vänerkusten eller i någon av alla småsjöar. Det finns sex badplatser som kommunen kontrollerar vattenkvaliteten på, underhåller och beskriver på hemsidan (se nedan). Utöver dessa finns ett stort antal mindre och några större badplatser med olika typer av badanläggningar som bryggor, stegar, livboj, grillplatser.

<i>Nummer i kartan</i>	<i>Namn</i>	<i>Faciliteter</i>	<i>Markägare</i>
1	Sikhall	Toalett, kiosk i närheten	Kommunen
2	Ursand	Toalett, kiosk och restaurang mm	Kommunen
3	Skräcklan (bl.a. Barnbadet och Jakobben)	Toalett, café i närheten	Kommunen
4	Nordkroken	Toalett	Olika
5	Gaddesanna	Toalett	Olika
6	Boteredssjön	Toalett och gatukök i närheten	Kommunen



Figur 3. Karta över badplatser som kommunen sköter. Notera att det finns många andra badplatser som förvaltas av andra.

I projektrapporten Strategi för hållbar strandutveckling från 2018 diskuteras hur Vänersborg kan utvecklas som badkommun. Rapporten lyfter fram flera utvecklingsförslag och trycker bland annat på att många ungdomar efterfrågar hopptorn. Ett särskilt fokus ligger även på förslaget att bygga ett nytt kallbadhus i centralt läge. När fördjupad översiktsplan (FÖP) för Vänersborg och Vargön togs fram lades utvecklingsområdet U4 in vid västra delen av Skräcklan med syfte att underlätta för badanläggningar och eventuellt ett framtida kallbadhus. I FÖP:en finns även med att förbättra badmöjligheterna vid Vänerparken, Fredriksberg, Korseberg och Restad Gård.



## UTVECKLINGSFÖRSLAG:

- En plan för utveckling och underhåll av badplatser tas fram, med målsättning att ge så många Vänersborgare som möjligt tillgång till bad inom gångavstånd.
- Möjligheterna att anlägga ett hopptorn utreds.
- Möjligheterna att anlägga ett kallbadhus utreds.
- Muddring av hamnkanalen i syfte att öka vattencirkulationen och skapa bättre förutsättningar för vattenkvaliteten vid badplatserna samt möjliggöra för mer djupgående båtar att utnyttja norra delarna av hamnkanalen.

*Båtliv*

2013 antogs *Strategi för lokalisering av småbåtshamnar längs Dalslandskusten*. Där föreslås att befintliga hamnanläggningar vid Grönvik och Sikhall ska utvecklas samt att ny hamn ska anläggas i närheten av Stigsberget-Bäsingebo. När kommunfullmäktige godkände strategin beslutades att undanta Sannebo från beslutet utifrån tankar om att även platsen eventuellt kunde vara mer utvecklingsbar än vad som föreslogs i strategin. Några år efter att strategin togs fram ändrades detaljplanerna för både Stigsberget, Bäsingebo och Sannebo. Inga ansatser gjordes då för att underlätta hamnutveckling på dessa platser. Däremot pågår sedan 2015 ett detaljplanearbete i Sikhallsviken där utbyggd småbåtshamnverksamhet är ett av syftena. Ambitionen är en större ny hamn med ett par hundra båtplatser och sjöbodar. I anslutning finns även planer på restaurang och andra typer av faciliteter.

I projektrapporten *Strategi för hållbar strandutveckling* från 2018 diskuteras utveckling av småbåtshamnar i kommunen. Det konstateras att gästhamnsfunktionen är av stor betydelse och att det finns fördelar med ett fåtal stora samlande anläggningar där olika typer av service kan erbjudas. Utbyggnad av hamnen i Sikhall ligger i linje med den utvecklingen. Ett orosmoment är att nuvarande gästhamn i Vänerparken kan tvingas stänga inom ett antal år eftersom fastighetsägaren har planer på annan utveckling där. Därför är det viktigt att kommunen förbereder för ett annat läge. Många har förespråkat Norra Sanden som ligger i nära anslutning till innerstaden. Detta förespråkas även i fördjupad översiktsplan för Vänersborg och Vargön.

I *Fördjupad översiktsplan för Vänersborg och Vargön* förespråkas även att möjligheterna för båtplatser i närheten av framtida bostadsområden vid Skaven, vid gamla "Norskens brygga" norr om Korseberg samt bryggan vid Restad gård utreds.

## UTVECKLINGSFÖRSLAG:

- Förutsättningar skapas för flytt av gästhamnen till Norra Sanden, bland annat genom detaljplan och miljötillstånd för tankstation.
- Detaljplanearbetet i Sikhallsviken görs färdigt så att en ny småbåtshamn kan utvecklas där.
- Möjligheterna till fler båtplatser i Skavenområdet och vid Restad gård utreds.
- Åtgärder för minskad skadegörelse och otrygghet vid småbåtsbryggor.
- Norskens brygga återbyggs norr om Korseberg.
- Kartlägg kustområdenas möjligheter för vattenburet friluftsliv, till exempel iläggningsramper, naturhamnar, bryggplatser, kajakuthyrning, förslag på leder för fritidsbåtar.



### *Vattenleder med mera*

Farleden genom Trollhätte kanal förbinder Vänern med havet i väster. Farleden är av stor betydelse för båturet friluftsliv. Trafikverket och Sjöfartsverket utreder på regeringens uppdrag hur slussarna ska kunna byggas om för att farleden ska kunna bestå och utvecklas för framtida behov. Vänersborgs kommun medverkar i planeringen när det gäller Brinkebergskulle sluss. Den största osäkerheten handlar om slussarna genom Trollhättan, där påverkan på bebyggelse och kulturhistoria kan bli stor. Utgångspunkten är att farleden ska finnas kvar.

Det finns flera föreningar som organiserar vattenburet friluftsliv. Vänersborgs Segelsällskap har bland annat en stor verksamhet för unga som vill lära sig segla. Den största delen av verksamheten utgår från Norra Sanden, men de har även en anläggning i Sikhall. Friluftsförbundet ordnar utflykter med kajak på olika platser. Vänersborgs roddklubb erbjuder roddträning för både motionärer och tävlingsroddare med utgångspunkt från klubbhuset i Fredriksberg. Under 2023 har ett företag startats som erbjuder uthyrning av kajaker vid barnbadet i Skräcklan. Dessa verksamheter är inte beroende av särskilda leder, men i olika utsträckning behövs platser för iläggning och upptagning av båtar samt uppställningsplatser på land.

Det finns fiskeorganisationer men de erbjuder inte utfärder på sjön som regelbunden del av sin verksamhet. Däremot är fiske från båt en utbredd aktivitet och många använder iläggningsramporna istället för fasta båtplatser.

Vissa platser används mer frekvent för vattenskoter och vattenskidor. Det finns en förordning som begränsar användningen av vattenskoter till vissa platser, men rättsläget är oklart efter en EU-dom. Ett generellt problem med dessa aktiviteter är att de kan påverka andra friluftsvärden negativt, framför allt genom buller.

För båtutflykter är platser för iläggning och upptagning avgörande. Ett sätt att tillgängliggöra vattenupplevelser för allmänheten är att markera ut paddlingsleder. Miljöpåverkan från paddling är mycket liten jämfört med till exempel vattenskidor eller vattenskoter. Ofta räcker en smal remsa flack strandbrink fri från buskvegetation på rimligt gångavstånd från en parkeringsplats. Det finns många tänkbara platser för paddlingsleder i kommunen. I samband med fördjupad översiktsplanering i Brålanda har Frändeforsån lyfts fram som en intressant möjlig paddlingsled.

#### UTVECKLINGSFÖRSLAG:

- Ta vara på småbåtarnas intressen i samband med planeringen för ombyggnation av Brinkebergskulle sluss.
- Utveckla Frändeforsån som paddlingsled med iläggningsplatser och parkeringsmöjligheter.
- Undersök möjligheten att utveckla andra paddlingsleder i kommunen.

## Leder för vandring och cykling

I kommunen finns flera vandrings- och cykelleder som är viktiga för vardagsmotion, träning, rekreation och besöksnäring. De flesta vandringsleder finns en bit utanför de centrala delarna av våra samhällen och i några få fall passerar de igenom dem. Området Halle- och Hunneberg erbjuder hela 14 markerade leder som ligger tätortsnära. Även i Dalbobergen finns många tätortsnära leder. Det finns dock ingen reguljär kollektivtrafikhållplats vid dessa ställen.

I kommunen finns också kvalitetssäkrade vandringsleder såsom Kroppefjällsleden på Kroppefjäll samt Pilgrimsled Göta älv (se Figur 4). Pilgrimsled Göta älv passerar flera områden av Vänersborgs stad på sin väg mellan Överby - Brinkebergskulle – Centrum – Blåsut, vilket gör den lättillgänglig. I Blåsut, vid Dalbobergen, tar Pilgrimsled Dalsland vid och går längs Vänerkusten mot Mellerud och planeras att kvalitetssäkras i närtid.

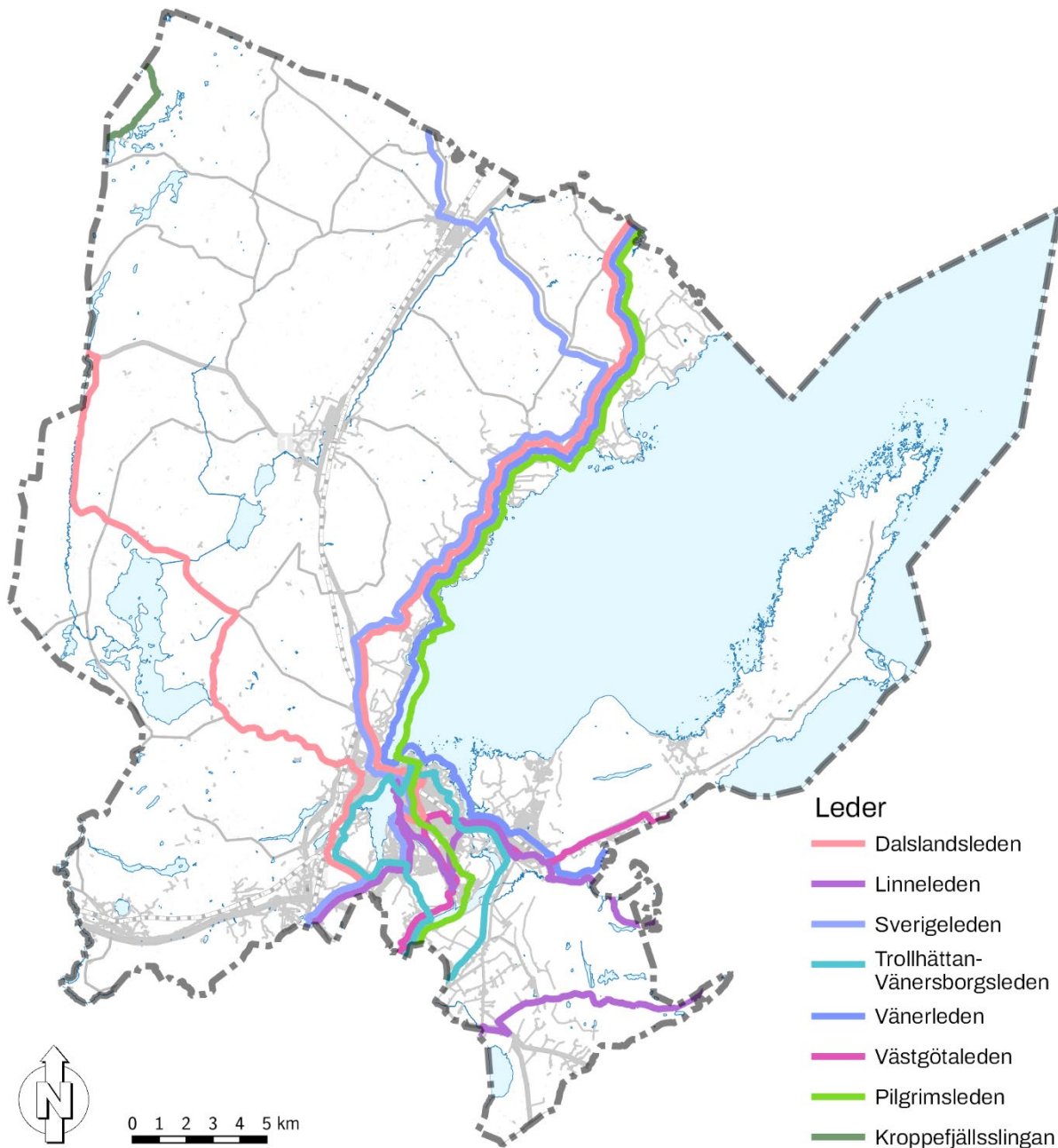
I Region Västra Götaland finns ett stort nät av längre vandringsleder, som går genom många kommuner. Regionen har anslagit pengar till att, med dessa leder som bas, utveckla ett system av hållbara och kvalitetssäkrade leder i hela regionen. Ambitionen i projektet är att Västra Götaland genom detta ska bli sverigeledande kring utvecklingen och förvaltningen av leder för vandring och cykling, med fokus både på närboende och turister.

För att kunna nå detta högt uppsatta mål samarbetar fyra stora regionala aktörer i projektet: Västkuststiftelsen, Turistrådet Västsverige, Förvaltningen för Kulturutveckling (VGR), samt Länsstyrelsen. Dessa parter ska tillsammans med kommuner och föreningar, utifrån sina respektive kompetenser, lyfta ledernas fysiska och digitala skick, driften av detta, samt dess innehåll och marknadsföring. Mot bakgrund av detta har en kvalitetsstandard utarbetats *Hållbara och kvalitetssäkrade vandringsleder i Västsverige*. Kvalitetsstandarderna följer samma ambition som det Nationella Ramverket för Vandringsleder.

I kommunen finns ett stort antal cykelleder varav de flesta passerar genom Vänersborgs stad (se Figur 4).

- Vänerleden är en nationell cykelled och ett samarbete mellan 13 kommuner runt Vänern.
- Linnéleden går mellan Trollhättan och Vänersborg och är ett samarbete mellan kommunerna
- Dalslandsleden, Sverigeleden och Västgötaleden är utvecklade av Svenska Cykelsällskapet. De är märkta med Trafikverkets cykelledsmärkning men uppfyller inte kvalitetskriterierna för Nationell led.

I centrala Vänersborg finns dessutom den kortare vandrings- och cykelleden "Hälsans stig", som ingår i Riksförbundet HjärtLungs koncept på totalt cirka 130 platser i Sverige. Sträckan går på lågtrafikerade gator och gångvägar och är anlagd nära bostadsområden för att vara lättillgänglig.



Figur 4. Karta över cykel- och vandringsleder som passerar genom Vänersborg. Observera att lokala leder och spår inte är medtagna.

#### UTVECKLINGSFÖRSLAG:

- Ta fram en trafiksäkrare och mer harmonisk sträckning för Vänersborgs del av Pilgrimsled Dalsland
- Kvalitetssäkra samtliga vandringsleder i kommunen enligt kvalitetsstandarden *Hållbara och kvalitetssäkrade vandringsleder i Västsverige*
- Arbeta för att berörda kollektivtrafiksfordon ska klara av att transportera cyklar och cykelkärror.
- Utöka möjligheterna för säker cykelförvaring vid transportnoder och växlingspunkter mellan transportslag.

## Skolskogar och utomhuspedagogik

Naturen är världens bästa lekplats och klassrum. När man undervisar utomhus använder man flera sinnen och upplever det man gör med hela kroppen. Det finns mycket forskning som visar att man lär sig bättre om man genomför lektionerna utomhus.

Fem fördelar med utomhusundervisning enligt forskningen<sup>10</sup>:

1. Positiv effekt på inlärningsförmåga, arbetsminne och skolprestationer
2. Ökar studiemotivationen, förbättrar självkänslan, impulskontrollen och samarbetsförmågan
3. Jämnar ut skillnader mellan hög- och lågpresterande barn
4. Sänker stressnivåer och minskar sjukfrånvaron
5. En mer hälsosam livsstil på köpet

I läroplanen under centralt innehåll står det bland annat att förskoleklasserna ska behandla följande gällande natur, teknik och samhälle:

- Utforska naturen och vad som sker och samband i vad som händer i naturen.
- Lära sig om levnadsvillkoren för människor och natur,
- Sortera och gruppera vanligt förekommande växter och djur som finns i vår natur.
- Erbjudas vistelse utomhus i under olika årstider.

I läroplanens centrala innehållet för årskurs 1–3 står det bland annat att följande ska behandlas i ämnet naturorienterande ämnen gällande Året runt i naturen;

- Årstidsväxlingar, djur och växters livscyklar och hur de anpassar sig till olika årstider och miljöer.
- Gruppering av djur, växter och svampar i närmiljön.
- Näringskedjor och ekosystem.

Centralt innehåll i årskurs 4–6 ska bland annat behandla följande i biologi gällande natur och miljö;

- Evolutionsteorins förklaring av livets utveckling, hur organismer anpassar sig till miljön och biologisk mångfald.
- Kretslopp i din närmiljö och olika näringskedjor. Samspelet mellan olika växter, svampar och djur samt hur miljön påverkar dem.
- Fotosyntesen
- Artbestämning och hur vi grupperar identifierar vanligt förekommande arter. Namnge de vanligaste arterna inom djur och växtlivet.
- Hur vi människor använder naturen som resurs på olika sätt och ansvaret vi har för den.

För årskurs 7 – 9 gäller samma som för 4 – 6, men med en fördjupning och mer globala och lokala vinklingar. Man skall även känna till några genetiska metoder, riskerna med dem och etiska frågor kopplade till det.

I det centrala innehållet för Idrott och hälsa finns det en rubrik som heter friluftsliv och utevistelse, den gäller för hela grundskolan. I den står det tydligt att eleverna ska få möjlighet att;

---

<sup>10</sup> Hämtat från Friluftsförbundet, <https://www.friluftsförbundet.se/detta-gor-vi/forskolor-och-skolor/pedagogiken/vad-sager-forskningen-om-undervisning-utomhus/>

- Orientera sig i närmiljön och okända miljöer med karta och kompass
- Genomföra vistelser och lekar i naturen
- Planera och genomföra friluftaktiviteter
- Se och lära sig om årstidsskiftningar i natur och miljö.
- Rättigheter och skyldigheter enligt allemansrätten.

En del av kommunens skolgårdar saknar nästan helt grönska runt gården. Det finns ofta en gräsplan att spela fotboll på, kanske finns det några häckar, buskar eller enstaka trä. I ett sådant läge är det inte lätt att leva upp till läroplanens kunskapskriterier gällande till exempel artbestämning. Alla skolor har inte heller tillgång till en egen skolskog eller någon annan typ av naturområde i närheten av skolan. Även det försvårar möjligheten att nå flera av läroplanens kunskapsmål.

Naturskola har funnits i många år på Hunneberg, som har erbjudit skolor möjlighet att få del av specialiserade naturpedagoger, anpassade undervisningsmiljöer och material. Naturskolans verksamhet upphörde 2023.

#### UTVECKLINGSFÖRSLAG:

- Utveckla undervisning om allemansrätten i förskola, grundskola och SFI.
- Utveckla utomhuspedagogik i förskola och grundskola.
- Inventera resurser för utomhuspedagogik och erbjuda alla skolor och förskolor tillgång till skolskogar, uteklassrum eller liknande.
- Utredda möjligheterna att åter öppna naturskola.

## Kommunala friluftslivsaktiviteter

Ett effektivt sätt att sprida kunskap om friluftslivets möjligheter och locka uppmuntra människor att ta steget ut är att anordna olika typer av aktiviteter och evenemang. Detta sker sedan tidigare i viss utsträckning.

#### UTVECKLINGSFÖRSLAG:

- Erbjud mer friluftaktiviteter inom ramen för kommunens verksamheter, bland annat fritidsgårdar, ferieaktiviteter och socialomsorg.
- Samverka med föreningslivet kring ett årligt utåtriktat friluftsevenemang.
- Samverka med andra aktörer kring aktiviteter för äldre.
- Utred möjligheten till inköp av mobil sopsorteringsstation att erbjudas föreningar som arrangerar evenemang och aktiviteter.

## Övriga friluftsanläggningar och insatser



Figur 5. Karta över vissa friluftsanläggningar i kommunen:

1. Granan, Kroppefjäll
2. Mollbergsskogen, Brålanda
3. Skidstugan Dolbobergen
4. Bergagården, Hunneberg
5. Brätte Ridskola
6. Bergahästen, Vargön
7. Discgolfbana i Skräcklan
8. Discgolfbana på Restad Gård

### Ridning

Det finns ett flertal hästgårdar i kommunen och två ridskolor. Det finns ridvägar på vissa platser, men det finns också ställen där det saknas och där det finns olösta konflikter mellan ridning och andra trafikslag.

#### UTVECKLINGSFÖRSLAG:

- Samla representanter från ridskolorna för att ta fram förslag på strukturer för ridvägar med mera.

### Orientering

Orientering är en utbredd och populär aktivitet som fungerar väl ihop med många andra typer av friluftaktiviteter. Orientering medför små ingrepp i naturen. Det finns aktiva orienteringsföreningar med hemvist på Kroppefjäll, Dalbobergen och Hunneberg. Föreningarna genomför även aktiviteter på andra platser.

### Löpning och terränglöpning

Löpning i olika former är en utbredd och populär aktivitet som fungerar väl ihop med många andra typer av friluftaktiviteter. Leder, spår och promenadstigar utgör viktiga förutsättning för denna typ av aktivitet. Det finns flera aktiva orienterings- och träningsföreningar som arrangerar olika löparaktiviteter i grupp. Det finns också privata initiativ med träningsgrupper som organiserar sig via främst sociala medier.

### Skidåkning

Skidåkning utövas av många och är en av de mest populära aktiviteterna vintertid. Även om skidåkandet inte behöver vara organiserat har spårningen en avgörande betydelse. Spårning görs i hög utsträckning av orienteringsföreningarna verksamma på Kroppefjäll, Dalbobergen och Hunneberg. På dessa platser finns även elljusspår.



## | UTVECKLINGSFÖRSLAG:

- Utred möjligheten att bygga ut elljusspåret på Hunneberg med ett konstsnöspår som en gemensam satsning mellan Vänersborg och Grästorps kommun.

*Mountainbike*

Det finns ett stort intresse för att uppleva naturen med cykel som färdmedel. På Hunneberg har tidigare skidbacken gjorts om till mountainbikeanläggning och det finns tre uppmärkta cykelleder. Vid Dalbobergen och Vänersborgs skidklubb finns fyra uppmärkta mountainbikespår. Kommunen har också iordningställt en cykelcrossbana vid Sjövallen. För att minska risken för olyckor är det bra att hålla isär mountainbikespår från andra typer av spår och ordna tydlig skyltning.

*Discgolf*

Discgolf är en utomhusaktivitet som vuxit de senaste åren. Det finns en förening i Vänersborg och Trollhättan som är intresserad av att anordna fler banor, gärna i naturområde. I Vänersborg finns det en 18-hålsbana på Restad Gård. Discgolf kan bedrivas i anslutning till andra typer av spår, men banan behöver utformas på ett sätt så att konflikter inte uppstår.

## | UTVECKLINGSFÖRSLAG:

- Ta fram förslag på plats för discgolfbana ihop med utövare (se utvecklingsförslag för Dalbobergen).

*Fiske*

Antalet som är fiskeintresserade människor har sedan några år tillbaka visat en positiv trend och utgör en viktig del av friluftslivet då det är möjligt för de flesta människor att fiska. Det går att anpassa efter möjligheter och ambition till relativt låg kostnad. Västsveriges största fiskebutik, Snäjk, lockar långväga besökare och emellanåt anordnas tävlingar och andra fiskeevent av föreningsliv eller företag. Samarbetet mellan fiskeklubbar, fiskeföreningar, Visit och näringsidkare är förutsättning för att hålla i en positiv trend. Senaste året har andelen utländska fiskeintresserade ökat. Det stadsnära fisket, så kallat "street-fiske", ökar och är tillgängligt för många människor. På vissa platser krävs fiskekort men i Vänern och Vassbotten är fisket fritt. Vänersborg erbjuder stor variation på olika typer av fiske och fiskarter. Kommun bidrar bland annat genom att stödja fiskutsättning och årligen anordna fiskeskola för barn.

## | UTVECKLINGSFÖRSLAG:

- Se utvecklingsförslag kring båtliv.

*Jakt*

Vänersborgs kommun har stor variation på naturtyper och därmed möjligheter till variationsrik jakt. Det är större sammanhängande skogsmark i norra delarna och mer sammanhängande jordbruksområden närmare Vänern och Göta älv. Däremellan är det gott om en mosaik av skog och mindre jordbruksmarker. Viltstammarnas storlek varierar mellan viltart och över tid, men generellt på längre tid så ökar vildsvinen och hjortarna. Älgstammen viker neråt och rådjursstammen är stabilt hög. Gässen och framförallt grågässen är många. I kommunen finns aktiva jaktintresseorganisationer och jakten är en djupt rotad tradition och kultur som ska värnas. På den kommunägda marken pågår ett arbete med översyn av jakten och jaktarrendena där förhoppningar är att det ska leda till att fler kommuninnevånare får

möjlighet till jakt och att bli en del av att föra jaktkulturen vidare. Förhoppningarna är också att få en organisation på plats där vi kan ta hand om problemvilt på ett bättre sätt.

UTVECKLINGSFÖRSLAG:

- Ta fram ny riktlinje för kommunjakt.

### *Fågel- och utsiktstorn*

Fågeltorn finns vid Vänersborgsviken i södra änden av Dalbobergen samt på Sjövallen, vid Dättern samt på näset vid Frugården och Hullsjön. Fågeltornen fyller en viktig funktion för de som är intresserade av fågelskådning men fungerar även som utsiktsplatser för en bredare allmänhet.

### *Promenad, svampplockning med mera*

De mest lättillgängliga och mest utbredda typerna av friluftaktiviteter kräver ingen eller lite särskild utrustning, organisering eller speciella anläggningar. Hit hör sådant som att promenera, sitta ner och fika, plocka svamp och bär. Förutsättningarna för dessa typer av friluftaktiviteter gynnas av att det finns bostadsnära naturområden, röjda stigar, sittbänkar och grillplatser. Skyltning och information av olika slag kan också bidra.

I flera av kommunens större friluftsområden finns rikligt med stigar för den som vill promenera. På andra platser saknas det helt eller är fragmenterat, ofullständigt eller igenväxt.

Strandpromenader framhålls som ett strategiskt satsningsområde i bland annat *Grönplan 2008*, projektrapporten *Strategi för hållbar strandutveckling* och *Fördjupad översiktsplan för Vänersborg och Vargön*. Delar av översiktsplanens utpekade strandpromenader är iordningsställda, men det finns också många barriärer och efterfrågade sträckor som helt saknar stigar och andra anordningar. Även på andra platser lyfts vikten av promenadstigar längs vattnet fram, till exempel längs Frändeforsån i Brålanda.

Promenadpärlor är en satsning riktad främst mot äldre för att uppmuntra utevistelse och motion. En första promenadpärla är invigd på Onsjö med start vid Farledsgatan. Det är en 1,4 km lång runda på grusväg och asfalterad cykelväg. Fler promenadpärlor kommer att tas fram.

Det finns också många promenadslingor markerade i naturreservat och vid de större friluftsområdenas spårcentraler.

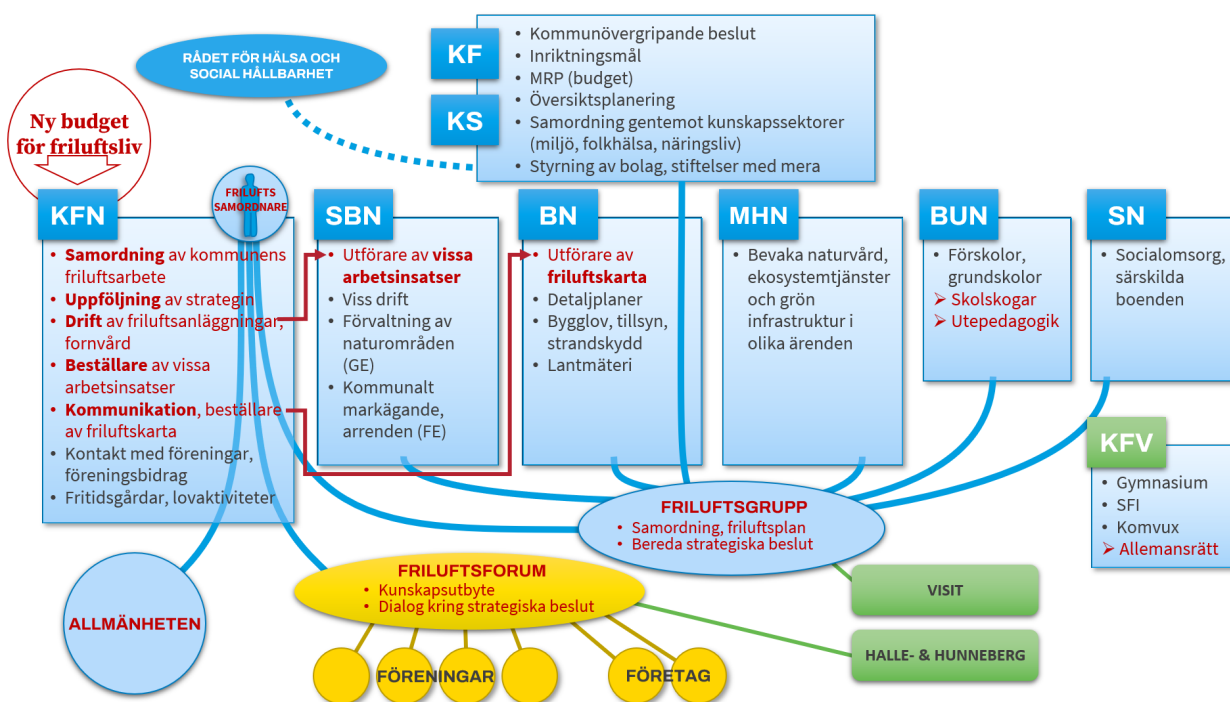
UTVECKLINGSFÖRSLAG:

- Iordningställ strandpromenader i enlighet med översiktsplanen.
- Fortsätt arbetet med att iordningställa och skylta upp ”promenadpärlor” och andra kortare slingor.
- Se även utvecklingsförslag för enskilda friluftsområden.



# Förslag till organisering av kommunens friluftsbete

I detta avsnitt presenteras förslag på hur kommunens arbete med friluftsbete kan organiseras. Figur 5 redovisar förslaget i en överskådlig illustration. Detaljerna i förslaget kan förstås komma att ändras. Varje nämnd och förvaltning ansvarar för hur arbetet bäst organiseras inom respektive ansvarsområde. Att förslaget presenteras någorlunda detaljerat är för att ändå ge en tydlig bild över hur det kan komma att se ut.



Figur 6. Överskådlig illustration av förslaget till framtida organisation och ansvarsfördelning kring friluftsbete. Rödmarkerad text syftar till sådant som är nytt eller där nya satsningar kan behövas för att genomföra strategin.

## Styrande dokument

### Friluftsstrategi

Kommunens *Friluftsstrategi* pekar ut övergripande syfte och långsiktig inriktning av kommunens friluftsbete, utan att specificera enskilda åtgärder. Strategin ska ha ett tidsperspektiv på minst tio år framåt. Den ska antas av Kommunfullmäktige och revideras vid behov.

### Friluftsplän

En *friluftsplän* ska tas fram av friluftsgruppen. Friluftsplänen ska utifrån friluftsstrategin peka ut förslag på prioriterade insatsområden för kommunens friluftsbete för en period av minst fem år framåt. Den ska revideras vid behov och ge inspel till nämndernas verksamhetsplaner och kommunens mål- och resursplaner. Friluftsplänen antas inte politiskt, utan tas fram av

tjänstepersoner utifrån politiskt uppsatta mål (bland annat friluftsstrategin) och utgör ett underlag inför politiska beslut i mål- och resursplanen.

### *Översiktsplan*

Vid revidering av översiktsplanen ska friluftsstrategin följas upp med syfte att långsiktigt skydda friluftsområden från exploatering som kan skada natur- och rekreationsvärden.

### *Övriga styrdokument med betydelse för friluftsarbetet*

*Naturvårdsstrategi* innehåller riktlinjer för bevarande och utveckling av naturvärden.

Skötseln av kommunal skogsmark sker med stöd av samhällsbyggnadsförvaltningens *Skogsbruksplan* utifrån politiskt antagna styrdokumenterna *Skogspolicy* och *Riktlinjer för kommunens skogshantering*. Skogsbruksplanen ska även anpassas efter friluftsstrategin, naturvårdsstrategin och översiktsplanen.

*Besöksnäringstrategi* är under framtagande. Där kommer att finnas förslag med koppling till friluftsliv.

Föreningsbidrag regleras genom *Kriterier för bidrag inom kultur- och fritidsnämndens verksamhetsområde* (antagen av kultur- och fritidsnämnden 2016-12-19 § 66, reviderad senast 2023-11-21 § 97). Regelverket är under omarbetning.

Riktlinje för idéburet offentligt partnerskap (IOP) är under framtagande.

Slutligt beslut om ramfördelning av medel till kommunens friluftsbete fattas i och med kommunfullmäktiges årliga beslut om *Mål- och resursplan*. Friluftsplnen ska användas som underlag i budgetarbetet.

## **Politiska ansvarsområden**

Den största skillnaden mot hur det ser ut tidigare är att kultur- och fritidsnämnden enligt förslaget tilldelas samordningsansvar för friluftsliv. Detta är något som i så fall behöver läggas till i reglementet för nämnden. I övrigt bedöms att inga ändringar behöver göras i reglementen.

### *Kommunfullmäktige*

- Fattar kommunövergripande beslut
- Antar övergripande styrdokument (bland annat översiktsplan och friluftsstrategi), inriktningsmål och budget

### *Kommunstyrelsen*

- Samordning gentemot strategiska frågor – bland annat näringsliv och folkhälsa
- Uppföljning av friluftsstrategin i sin helhet
- Styrning och uppsiktsplikt över stiftelser, bolag, ekonomiska föreningar och samarbetsavtal, av betydelse för friluftsliv

### *Kultur- och fritidsnämnden*

- Samordning av kommunens friluftsbete

- Drift av kommunens friluftsanläggningar<sup>11</sup>
- Beställare av åtgärder som rör utveckling av friluftsområden
- Kommunikation, beställare av friluftskarta
- Kontakt med föreningar, föreningsbidrag
- Friluftaktiviteter inom ramen för fritidsgårdarnas verksamhet och lovaktiviteter

#### *Samhällsbyggnadsnämnden*

- Förvaltning av kommunala naturområden och parker
- Drift av vissa typer av anläggningar kopplade till friluftsliv<sup>12</sup>
- Utförare av beställda åtgärder som rör utveckling av friluftsområden
- Kommunalt markägande, arrenden

#### *Byggnadsnämnden*

- Utförare av friluftskarta
- Detaljplanering
- Bygglov, tillsyn, strandskydd
- Lantmäteri

#### *Miljö- och hälsoskyddsnämnden*

- Naturvård, ekosystemtjänster och blågrön infrastruktur
- Prövning och tillsyn enligt miljöbalken (undantaget strandskydd)

#### *Barn- och utbildningsnämnden*

- Friluftaktiviteter inom ramen för förskolans och grundskolans verksamheter
- Utbildning i allemansrätt och utomhuspedagogisk verksamhet

#### *Socialnämnden*

- Friluftaktiviteter för äldre och personer med olika former av funktionsnedsättning
- Utbildning för nyanlända om allemansrätt och friluftsliv

#### *Rådet för hälsa och social hållbarhet*

- Beredning av folkhälsofrågor inför kommunstyrelsen

---

<sup>11</sup> Gränsdragningen mellan KFN:s och SBN:s driftsansvar kommer att behöva preciseras och är även kopplad till hur fördelningen av medel mellan nämnderna görs. Se mer under rubriken genomförande. Initialt föreslås att KFN får driftsansvar för spår, leder, skyltning, sittbänkar, grillplatser, vindskydd, belysning och liknande i friluftsområden.

<sup>12</sup> Se föregående fotnot. Initialt föreslås att SBN får driftsansvar för badplatser, båtbyggor, toaletter och parkering, samt anläggningar på planlagd parkmark.

## Förvaltningsorganisationen

### *Friluftsgrupp*

Friluftsgruppen består av tjänstepersoner från berörda förvaltningar, utsedda av förvaltningschefer. Även andra kommunalt ägda verksamheter med stark koppling till friluftsliv ska ingå i gruppen, till exempel Visit Trollhättan Vänersborg och Halle och Hunneberg AB. Gruppen bör sammankallas regelbundet, uppskattningsvis 6-8 gånger per år.

Uppgifter:

- Uppföljning av friluftsstrategin
- Framtagande av friluftspan
- Förvaltningsövergripande beredning av ärenden kopplade till friluftsliv
- Kvalitetssäkra att stiftelser, bolag, ekonomiska föreningar och verksamheter verkar och strävar efter att uppfylla friluftsstrategin.

### *Friluftssamordnare*

Friluftssamordnaren utses av förvaltningschef på kultur- och fritid

Uppgifter:

- Leda, samordna, utveckla och utvärdera kommunens friluftsbete på tjänstemannanivå
- Sammankallande i friluftsgrupp och friluftsförum
- Samordning av friluftsbete till Kultur- och fritidsnämnden och till Rådet för social hållbarhet samt initiera ärenden och frågeställningar till berörda stiftelser, bolag, ekonomiska föreningar.
- Kontaktperson för friluftsbete inom kommunen och externt

### *Friluftsförum*

Alla organisationer med stark koppling till friluftsliv i Vänersborg bör erbjudas möjlighet att vara representerade. Förumet bör genomföras 1-2 gånger per år. Däremellan kan sändlistan fungera som informationskanal vid behov för att kommunicera viktiga händelser med mera.

Detta kommunövergripande friluftsförum är ett komplement till de forum för dialog som finns lokalt, till exempel Bergsintressenter i samverkan för Halle- och Hunneberg. Vid behov kan fler lokala friluftsförum genomföras.

Uppgift:

- Dialog och samverkan kring friluftsbete

## Andra aktörer

Här listas andra aktörer, för att visa vilka roller de kan ha och hur kommunen kan påverka.

### *Visit Trollhättan Vänersborg*

Informerar kommuninvånare och besökare om friluftsliv. Vänersborgs kommun är delägare i bolaget och har möjlighet att påverka inriktningen på verksamheten genom ägardirektivet.

### *Halle och Hunneberg AB*

Utvecklar och driver verksamhet och anläggningar. Bolaget ägs helt av Vänersborgs kommun. Kommunen har möjlighet att påverka inriktningen på verksamheten genom ägardirektivet och genom tilldelning av resurser.

### *Kunskapsförbundet Väst*

Sprider kunskap om allemansrätt och friluftsliv till elever på gymnasieskola och vuxenutbildning där svenska för invandrare ingår. Vänersborgs kommun är medlem i kommunalförbundet och förbundsordningen ger viss möjlighet att påverka inriktningen på verksamheten då direktionen är skyldig att iaktta sådana direktiv och riktlinjer som förbundsmedlemmarna gemensamt beslutar att anta för förbundets verksamhet.

Sakfel  
korrigerat  
2025-02-27

### *Föreningar med koppling till friluftsliv*

Utvecklar och driver verksamhet och anläggningar. Många föreningar får ekonomiskt bidrag från kommunen för sin verksamhet. Kommunen kan påverka inriktningen av verksamheten genom villkoren för bidrag. I flera fall har föreningar hand om driften av friluftsanläggningar, vilket kan ha både för- och nackdelar. Kommunen kan också ingå långsiktiga avtal med föreningar kring drift och verksamhet, till exempel genom att upprätta arrendeavtal eller så kallade IOP (idéburet offentligt partnerskap).

### *Företag med koppling till friluftsliv*

Utvecklar och driver verksamhet och anläggningar. Företag kan bidra till ökat utbud av till friluftslivsaktiviteter där affärsmöjligheter finns. I vissa avseenden fyller företag en viktig funktion för friluftslivet, till exempel när det gäller möjligheter till övernattning, matservering och vissa typer av upplevelser. En del företag arrenderar mark av kommunen och i de fallen kan verksamheten påverkas genom arrendeavtalen. Kommunen kan också påverka verksamheten genom bland annat nätverkande och ömsesidigt informationsutbyte.

# Genomförande

För att tydliggöra kultur- och fritidsnämndens ansvar bör ”Friluftsliv” läggas till i listan över ansvar i reglementet för nämnden, 1 §.

De föreslagna åtgärderna och organisationsförändringarna innebär ett ökat åtagande för kommunen och krav på utökad budget. Då det är ganska omfattande förändringar föreslås ett stegvis genomförande. Nedan skisseras vad som kan behöva ingå i det första steget, för att få till en fungerande grundorganisation.

## *Steg 1, direkt efter antagande*

- Reglementet för kultur- och fritidsnämnden revideras genom att ”friluftsliv” läggs till i listan med ansvarsområden för nämnden.
- Kultur- och fritidsnämnden tar hand om samordningsansvar och drift av kommunala friluftsanläggningar (dock ej badplatser, småbåtshamnar, parkering och toaletter). Resurser som tidigare legat hos samhällsbyggnadsnämnden för drift av friluftsanläggningar och kapitalkostnader förs över till kultur- och fritidsnämnden.
- Friluftsgruppen sätts samman och tar fram en friluftsplan.
- Friluftssamordnaren ger förslag på förändringar i uppdragsbeskrivningar som behöver implementeras i stiftelser, bolag, ekonomiska föreningar och verksamheter.
- Rutinerna för samverkan stärks, bland annat med årligt friluftsforum.
- Kultur- och fritidsnämnden ansvarar för att en friluftskarta tas fram.

Den största enskilda förändringen blir att inrätta en ny tjänst med en friluftssamordnare på kultur- och fritidsförvaltningen. Vidare kommer kultur- och fritidsförvaltningen att behöva anställa personal för att ta hand om löpande drift av kommunens friluftsanläggningar. Delvis kan driften köpas in som idag från gatuenheten, men delvis kommer kultur- och fritidsförvaltningen att använda egen personal för att resurseffektivt ta hand om vardagliga driftsuppgifter.

Kultur- och fritidsnämndens mindre utbyggnad av nuvarande driftorganisation för att klara av vardagsdrift av friluftsanläggningar ska ses som ett komplement till det arbete som sedan tidigare utförs av gatuenheten. Det handlar i första hand om att kunna svara upp snabbt på förfrågningar från allmänhet och föreningar kring nedskräpning, behov av reparationer och liknande vid kommunala anläggningar i friluftsområden. Befintliga resurser hos gatuenheten, och även arbetsmarknadsenhetens kommunvärdar, kommer att användas på samma sätt som tidigare.

Enligt den föreslagna organisationen sammankallar friluftssamordnaren en förvaltningsövergripande grupp (friluftsgruppen). Gruppen tar fram förslag på åtgärder (friluftsplan), som utgör underlag för nämndernas verksamhetsplanering.

Budgetmässigt innebär steg 1 att en mindre summa (uppskattningsvis 290 000 kr) flyttas från samhällsbyggnadsnämnden till kultur- och fritidsnämnden, samt att kultur- och fritidsnämnden får ett ökat anslag för utökning av personal och beställning av friluftskarta (uppskattningsvis 1,25 miljoner kr).

Den nya organisationen utvärderas av kommunstyrelsen efter genomförande, senast 2026. Därefter kan ytterligare steg tas.

### *Möjlig fortsättning efter utvärdering när organisationen satt sig och utrymme finns i budgeten*

Utvärderingen ska redovisa hur den nya organisationen fungerat och vad det inneburit för möjligheterna till friluftsliv i kommunen. Frågan lyfts om hur kommunen på effektivast sätt organiserar driften av friluftsområden och friluftsanläggningar. Ändringar i organisationen och gränsdragningar mellan olika ansvarsområden kan komma att föreslås.

Om inget annat framkommer i utvärderingen av steg 1, bör kommunen därefter gå vidare med strategins genomförande. I stora delar handlar det om att utöka budgeten för friluftsarbete. Bedömningar får göras kring hur stort utrymme som finns för detta, hur snabbt förändringarna kan genomföras vad som bör prioriteras.

- Utökade medel för utveckling av friluftsanläggningar.
- Utökade medel för föreningsstöd till friluftsanläggningar.
- Medel för kommunikationsinsatser och friluftsevent.
- Utökade medel för satsningar på skolskogar och utomhuspedagogik.
- Utökade medel för satsningar på information och friluftsaktiviteter för nyanlända, äldre och personer med funktionsnedsättning.

I detta skede krävs prioriteringar av de utvecklingsförslag som presenteras i utredningen. Ytterligare förslag kan komma på tal och det är inte nödvändigt att följa de förslag som finns med här. Denna utredning utgör en katalog av idéer att titta på när verksamheten planeras.

När det gäller drift av bland annat badplatser, småbåtsbryggor, toaletter och parkering behövs ytterligare utredningar för att avgöra vilken organisationsmodell som är att föredra. Även om det kan uppfattas som naturligt att den nämnd som ansvarar för friluftsfrågor även ansvarar för badplatser och småbåtsbryggor finns komplicerande faktorer. Bland annat handlar det om att det kan vara en fördel att samla ansvaret för detaljplanerad allmän platsmark på ett ställe, och liknande gäller markägaravtal och hantering av hyresintäkter. Toaletter och parkering är exempel på faciliteter som kan finnas vid friluftsanläggningar men också på andra platser. Det kan vara opraktiskt att splittra ansvaret för dem mellan olika nämnder.